



แผนพัฒนาสถานศึกษา ปีงบประมาณ 2567-2571



วิทยาลัยการอาชีพศรีสำโรง
สำนักงานคณะกรรมการการอาชีวศึกษา
กระทรวงศึกษาธิการ



คำนำ

แผนพัฒนาการศึกษานี้ จัดทำขึ้นเพื่อเป็นแนวทางในการบริหารงานของวิทยาลัยการอาชีพศรีสำโรง โดยใช้แนวทางในการบริหารแบบมุ่งเน้นผลงาน หรือผลสัมฤทธิ์ ภายใต้ระบบงบประมาณแบบมุ่งเน้นผลงาน

สาระสำคัญของแผนพัฒนาการศึกษานี้ ประกอบด้วย วิสัยทัศน์ พันธกิจ ยุทธศาสตร์ เป้าประสงค์ ตัวชี้วัด กลยุทธ์ โครงการและกิจกรรม โดยมีการกำหนดตัวชี้วัดผลงาน เพื่อนำไปสู่การปฏิบัติ การติดตามและประเมินผลการดำเนินงานของสถานศึกษา ตั้งแต่ปีงบประมาณ 2567-2571

ขอขอบคุณ คณะผู้บริหาร ครู บุคลากรทางการศึกษา คณะกรรมการสถานศึกษา ผู้ปกครอง นักเรียน นักศึกษา ตลอดจนถึงผู้มีส่วนเกี่ยวข้องให้คำปรึกษาแนะนำสนับสนุนการจัดทำพัฒนาสถานศึกษาของวิทยาลัยการอาชีพศรีสำโรงจนสำเร็จลุล่วงไปด้วยดี

งานวางแผนและงบประมาณ
วิทยาลัยการอาชีพศรีสำโรง

สารบัญ

คำนำ	ก
สารบัญ	ข
บทที่ 1 บทนำ	1
1.1 สรุปที่มาและความสำคัญของแผนพัฒนาการจัดการศึกษา	1
1.2 การวิเคราะห์นโยบาย	2
บทที่ 2 ศักยภาพสถานศึกษาวิทยาลัยการอาชีพศรีสำโรง	
2.1 ข้อมูลพื้นฐานวิทยาลัยการอาชีพศรีสำโรง	7
2.1.1 ประวัติ ความเป็นมา และข้อมูลด้านอาคารสถานที่ วิทยาลัยการอาชีพศรีสำโรง	7
2.1.2 ข้อมูลด้านอาคารสถานที่	10
2.1.3 ข้อมูลนักเรียน นักศึกษา	12
2.1.4 แผนภูมิโครงสร้างการบริหารจัดการการศึกษา	15
2.1.5 ข้อมูลบุคลากร	16
2.1.6 รายจ่ายงบประมาณปีที่ผ่านมา	17
2.1.7 ข้อมูลหลักสูตร วิทยาลัยการอาชีพศรีสำโรง	19
2.2 ปรัชญาอัตลักษณ์ เอกลักษณ์	20
2.3 ผลการประกันคุณภาพการศึกษาภายในตามมาตรฐานการอาชีวศึกษาและการประเมินภายนอก	21
2.4 การวิเคราะห์สภาพการณ์ปัจจุบันของวิทยาลัยการอาชีพศรีสำโรง	28
บทที่ 3 แผนยุทธศาสตร์การพัฒนาสถานศึกษาวิทยาลัยการอาชีพศรีสำโรง	30
บทที่ 4 การขับเคลื่อนแผนยุทธศาสตร์สู่การปฏิบัติ	41
ภาพผนวก	

บทที่ 1

บทนำ

1.1 สรุปที่มาและความสำคัญของแผนพัฒนาการจัดการศึกษา

1.1.1 ความสำคัญของแผนพัฒนาการจัดการศึกษาการจัดการศึกษาไปสู่ความสำเร็จตามเจตนารมณ์หรือเป้าประสงค์ที่กำหนดไว้จำเป็นต้องมีกระบวนการบริหารจัดการที่ดีและปัจจัยที่สำคัญของกระบวนการบริหารจัดการที่ดีได้แก่การวางแผนตั้งนั้นกฎกระทรวงการประกันคุณภาพการศึกษาพุทธศักราช 2561 จึงระบุให้สถานศึกษาจัดทำแผนพัฒนาการจัดการศึกษาของสถานศึกษาที่มุ่งคุณภาพตามมาตรฐานเพื่อใช้เป็นแนวทางสำหรับการจัดทำแผนปฏิบัติการประจำปีโดยการกำหนดแผนโครงการกิจกรรมพัฒนาสถานศึกษาให้บรรลุเป้าหมายเป้าประสงค์ที่สถานศึกษากำหนดแผนพัฒนาการจัดการศึกษามีความสำคัญต่อสถานศึกษาดังนี้

- 1) เป็นทิศทางและแนวทางการพัฒนาการจัดการศึกษาของสถานศึกษา
- 2) ผู้มีส่วนเกี่ยวข้อง ทั้งผู้บริหาร ครู คณาจารย์ บุคลากรทางการศึกษา นักเรียน นักศึกษา คณะกรรมการสถานศึกษา ผู้ปกครอง ชุมชน สถานประกอบการ และหน่วยงานที่เกี่ยวข้อง ได้รับรู้และเข้าใจ ในทิศทางและแนวทางการพัฒนาสถานศึกษา

1.1.2 กรอบแนวคิดในการจัดทำแผนพัฒนาการจัดการศึกษาของสถานศึกษากฎกระทรวงการประกันคุณภาพการศึกษาพุทธศักราช 2561 ระบุให้สถานศึกษาจัดทำแผนพัฒนาการจัดการศึกษาของสถานศึกษาที่มุ่งคุณภาพมาตรฐาน

1.1.3 กระบวนการจัดทำแผนพัฒนาการจัดการศึกษาจะต้องทำขึ้นอย่างเป็นระบบบนพื้นฐานข้อมูลสถานศึกษาประกอบด้วย วิสัยทัศน์ พันธกิจ กลยุทธ์ แผนงาน โครงการ แนวการปฏิบัติที่ชัดเจน จนครอบคลุมทุกกิจกรรมที่มุ่งพัฒนาตามมาตรฐานการศึกษาของสถานศึกษา โดยการมีส่วนร่วมของผู้มีส่วนได้ส่วนเสียกับการจัดการศึกษาทั้งภายใน และภายนอกสถานศึกษา และสามารถนำไปสู่การปฏิบัติให้บรรลุเป้าหมายที่กำหนดไว้อย่างมีประสิทธิภาพ

1.2 การวิเคราะห์นโยบาย

ด้านที่ 1 ยุทธศาสตร์ชาติ 20 ปี, นโยบายไทยแลนด์ 4.0, แผนพัฒนาดิจิทัลเพื่อเศรษฐกิจ สังคม
แผนพัฒนาเศรษฐกิจและสังคมแห่งชาติ ฉบับที่ ๑๓

หมวดหมู่ที่ ๑ ไทยเป็นประเทศชั้นนำด้านสินค้าเกษตรและเกษตรแปรรูปมูลค่าสูง

หมวดหมู่ที่ ๓ ไทยเป็นฐานการผลิตยานยนต์ไฟฟ้าที่สำคัญของโลก

หมวดหมู่ที่ ๖ ไทยเป็นศูนย์กลางอุตสาหกรรมอิเล็กทรอนิกส์อัจฉริยะและอุตสาหกรรมดิจิทัลของอาเซียน

หมวดหมู่ที่ ๑๒ ไทยมีกำลังคนสมรรถนะสูง มุ่งเรียนรู้อย่างต่อเนื่อง ตอบโจทย์การพัฒนาแห่งอนาคต

หมวดหมู่ที่ ๑๓ ไทยมีภาครัฐที่ทันสมัย มีประสิทธิภาพ และตอบโจทย์ประชาชน

ยุทธศาสตร์ชาติ 20 ปี

ด้านการสร้างความสามารถในการแข่งขัน

1. การเกษตรสร้างมูลค่า
2. พัฒนาเศรษฐกิจบนพื้นฐานผู้ประกอบการยุคใหม่

ด้านการพัฒนาและเสริมสร้างศักยภาพทรัพยากรมนุษย์

1. การพัฒนาศักยภาพคนตลอดช่วงชีวิต
2. ปฏิรูปกระบวนการเรียนรู้ที่ตอบสนองต่อการเปลี่ยนแปลงในศตวรรษที่ ๒๑
3. การตระหนักถึงพหุปัญญาของมนุษย์ที่หลากหลาย
4. การเสริมสร้างให้คนไทยมีสุขภาวะที่ดี ครอบคลุมทั้งด้านกาย ใจ สติปัญญา และสังคม
5. การสร้างสภาพแวดล้อมที่เอื้อต่อการพัฒนาและเสริมสร้างศักยภาพทรัพยากรมนุษย์

ด้านการสร้างโอกาสและความเสมอภาคทางสังคม

1. ยุทธศาสตร์ชาติด้านการสร้างโอกาสและความเสมอภาคทางสังคม
2. การเสริมสร้างพลังทางสังคม
3. การเพิ่มขีดความสามารถของชุมชนท้องถิ่นในการพัฒนา การพึ่งตนเองและการจัดการตนเอง

ด้านการสร้างการเติบโตบนคุณภาพชีวิตที่เป็นมิตรต่อสิ่งแวดล้อม

1. พัฒนาพื้นที่เมือง ชนบท เกษตรกรรมและอุตสาหกรรมเชิงนิเวศ มุ่งเน้นความเป็นเมืองที่เติบโตอย่างต่อเนื่อง
2. พัฒนาความมั่นคง พลังงาน และเกษตรที่เป็นมิตรต่อสิ่งแวดล้อม
3. ยกระดับกระบวนการตัดสินใจเพื่อกำหนดอนาคตประเทศ

ด้านการปรับสมดุลและพัฒนาระบบการบริหารจัดการภาครัฐ

1. ภาครัฐที่ยึดประชาชนเป็นศูนย์กลาง ตอบสนองความต้องการ และให้บริการอย่างสะดวกรวดเร็ว โปร่งใส
2. ภาครัฐบริหารงานแบบบูรณาการโดยมียุทธศาสตร์ชาติเป็นเป้าหมายและเชื่อมโยงการพัฒนาในทุกระดับ ทุกประเด็น ทุกภารกิจ และทุกพื้นที่
3. ภาครัฐมีความทันสมัย

4. บุคลากรภาครัฐเป็นคนดีและเก่ง ยึดหลักคุณธรรม จริยธรรม มีจิตสำนึกมีความสามารถสูง มุ่งมั่น และเป็นมืออาชีพ

5. ภาครัฐมีความโปร่งใส ปลอดการทุจริตและประพฤติมิชอบ

6. กฎหมายมีความสอดคล้องเหมาะสมกับบริบทต่าง ๆ และมีเท่าที่จำเป็น

7. กระบวนการยุติธรรมเคารพสิทธิมนุษยชนและปฏิบัติต่อประชาชนโดยเสมอภาค

ไทยแลนด์ 4.0

มิติที่ 1 ความมั่งคั่งทางเศรษฐกิจ (Economic Wealth)

มิติที่ 2 ความอยู่ดีมีสุขของผู้คนในสังคม (Social Well-beings)

มิติที่ 3 การยกระดับศักยภาพและคุณค่าของมนุษย์ (Human Wisdom)

มิติที่ 4 การรักษาสีสิ่งแวดล้อม (Environmental Wellness)

แผนพัฒนาดิจิทัลเพื่อเศรษฐกิจ สังคม

1. พัฒนาโครงสร้างพื้นฐานดิจิทัลประสิทธิภาพสูงให้ครอบคลุมทั่วประเทศ
2. ขับเคลื่อนเศรษฐกิจด้วยเทคโนโลยีดิจิทัล
3. สร้างสังคมคุณภาพที่ทั่วถึงเท่าเทียมด้วยเทคโนโลยีดิจิทัล
4. ปรับเปลี่ยนภาครัฐสู่การเป็นรัฐบาลดิจิทัล
5. พัฒนากำลังคนให้พร้อมเข้าสู่ยุคเศรษฐกิจและสังคมดิจิทัล
6. สร้างความเชื่อมั่นในการใช้เทคโนโลยีดิจิทัล

ด้านที่ 2-นโยบายรัฐบาล ด้านการศึกษา, นโยบายกระทรวงศึกษาธิการ และมาตรฐานกระทรวงศึกษาธิการ

แผนการศึกษาชาติ 2560-2579, พรบ.การศึกษาแห่งชาติ(ฉบับปัจจุบัน)

1. มุ่งส่งเสริมให้เป็นคนดี มีวินัย ภูมิใจในชาติ เพื่อสร้างอนาคต สร้างรายได้ (นโยบายด้านการศึกษา 2566)

2. ส่งเสริมการสร้างรายได้ให้แก่นักเรียน นักศึกษา ทั้งสายวิชาการและสายอาชีพให้มีรายได้จากวิชาที่เรียนโอกาสฝึกงานระหว่างเรียน เพื่อสร้างบุคลากรที่มีทักษะและความสามารถตรงต่อความต้องการของการจ้างงาน และที่สำคัญที่สุด

3. สร้างขีดความสามารถในการแข่งขันแรงงานทักษะสูงใน 8 สาขา (นโยบาย Soft Power)

4. สมรรถนะของครูผู้สอนในศตวรรษที่ 21 ตามสมรรถนะหลัก และสมรรถนะตามสายปฏิบัติงาน

5. นโยบายเรียนดี มีความสุข ลดภาระครูผู้สอน

6. สร้างสังคมแห่งการเรียนรู้ตลอดชีวิต

7. จัดการศึกษาเพื่อความมั่นคงของชาติ ผลิตและพัฒนาคนทุกช่วงวัย สร้างโอกาส และความเสมอภาค

8. การจัดการศึกษาเพื่อความปลอดภัย

9. การสร้างโอกาส ความเสมอภาค และความเท่าเทียมทางการศึกษาทุกช่วงวัย

ด้านที่ 3 -พรบ.อาชีวศึกษา, แผนพัฒนาอาชีวศึกษา 20 ปี, นโยบายสำนักงานคณะกรรมการการอาชีวศึกษา/นโยบายสถาบันการอาชีวศึกษาที่สังกัด

1. เพื่อผลิตและพัฒนากำลังคนในด้านวิชาชีพ ระดับฝีมือ ระดับเทคนิค และระดับเทคโนโลยี
2. การจัดการอาชีวศึกษาและฝึกอบรมวิชาชีพให้วัดได้โดยรูปแบบ 3 รูปแบบ 1 การศึกษาในระบบ นอกระบบ และทวิภาคี
3. การศึกษาในด้านวิชาชีพสำหรับประชาชนวัยเรียนและวัยทำงานตามความถนัดและความสนใจอย่างทั่วถึงและต่อเนื่อง
4. การมีส่วนร่วมของชุมชน สังคม และสถานประกอบการในการผลิต และพัฒนากำลังคน
5. การผลิตและพัฒนากำลังคนด้านอาชีวศึกษาเพื่อสร้างขีดความสามารถในการแข่งขันของประเทศ
6. การจัดการอาชีวศึกษาเพื่อความมั่นคงของสังคมและประเทศชาติ
7. การสร้างโอกาส ความเสมอภาค และเท่าเทียมในด้านการอาชีวศึกษา
8. การจัดการอาชีวศึกษาเพื่อสร้างเสริมคุณภาพชีวิตที่เป็นมิตรกับสิ่งแวดล้อม
9. ปฏิรูปกระบวนการเรียนรู้ที่ตอบสนองต่อการเปลี่ยนแปลงในทศวรรษที่ 21
10. การปฏิรูปกระบวนการเรียนรู้รูปแบบใหม่ เพื่อเพิ่มประสิทธิภาพในการพัฒนาการเรียนการสอน
11. การส่งเสริมรายได้ระหว่างเรียนเพื่อให้ผู้เรียนเกิดความรู้และเกิดทักษะในการทำงาน
12. เน้นการเรียนที่เข้ากับแรงงานในปัจจุบัน
13. การพัฒนาการเรียนการสอนในยุคสังคมดิจิทัล

ด้านที่ 4 -นโยบายจังหวัด/กลุ่มจังหวัด,แผนพัฒนาเศรษฐกิจสังคมจังหวัด และแผนพัฒนาด้านการศึกษาของ กศจ.

1. ปลุกฝังค่านิยมและหลักคิดที่ถูกต้อง
2. สร้างโอกาสการเข้าถึงการศึกษาและพัฒนาการเรียนรู้อาชีพ ด้วยศาสตร์พระราชาตามหลักปรัชญาของเศรษฐกิจพอเพียง
3. การป้องกันและแก้ไขปัญหาเสพติด หรือวัยคุกคามรูปแบบใหม่
4. ส่งเสริมการเรียนการสอน พัฒนาระบบการผ่านประสบการณ์ตรงจากการปฏิบัติ
5. ควบคุมการเรียนผ่านสื่อเทคโนโลยีดิจิทัล
6. สร้างแบบฟอร์มดิจิทัลรองรับการเรียนรู้ที่หลากหลาย
7. บูรณาการกระบวนการเรียนรู้ที่ส่งเสริมระเบียบ วินัย คุณธรรม จริยธรรม
8. จิตสาธารณะ ความร่วมมือ
9. พัฒนาบุคลากรด้านวิจัยและนวัตกรรม
10. พัฒนาผู้เรียนให้มีความรู้ ทักษะ และสมรรถนะอาชีพให้สอดคล้องกับความต้องการของตลาดแรงงาน

11. ส่งเสริมการจัดการเรียนการสอนพัฒนากระบวนการผ่านประสบการณ์ตรง
12. จากการลงมือปฏิบัติ ควบคู่กับการเรียนรู้ผ่านสื่อเทคโนโลยีดิจิทัล
13. ส่งเสริมความรู้ความเข้าใจ คุณภาพชีวิตที่เป็นมิตรกับสิ่งแวดล้อม
14. ส่งเสริมและพัฒนากำหนดความรู้ด้วยเทคโนโลยีดิจิทัล
15. ส่งเสริมและพัฒนากำหนดเทคโนโลยีดิจิทัลมาประยุกต์ใช้ในการรับราชการ

**ด้านที่ 5-มาตรฐานการศึกษาชาติ, มาตรฐานการอาชีวศึกษา พ.ศ 2561, มาตรฐานการศึกษา ของสถานศึกษา
กรอบคุณวุฒิอาชีวศึกษาแห่งชาติ 2562, การจัดการเรียนรู้ในศตวรรษที่ 21**

1.มาตรฐานการศึกษา

- 1.1 การจัดการศึกษาเพื่อความมั่นคงของสังคม และประเทศ
- 1.2 การผลิตและพัฒนากำลังคน การวิจัยและนวัตกรรมเพื่อสร้างความสามารถในการแข่งขัน
- 1.3 การพัฒนาศักยภาพคนทุกช่วงวัย และสร้างสังคมแห่งการเรียนรู้
- 1.4 การสร้างโอกาสความเสมอภาคและความเท่าเทียมทางการศึกษา
- 1.5 การจัดการศึกษาเพื่อเสริมสร้างคุณภาพชีวิตที่เป็นมิตรกับสิ่งแวดล้อม
- 1.6 การพัฒนาประสิทธิภาพของระบบบริหารจัดการศึกษา

2. มาตรฐานการอาชีวศึกษา พ.ศ. 2561

- 2.1 เป็นผู้มีทักษะทางปัญญา การคิดสร้างสรรค์ วัฒนธรรมและการเป็นผู้ประกอบการ
ช่วยสร้างสรรค์และพัฒนานวัตกรรมทางเทคโนโลยี

3. มาตรฐานการศึกษา ของสถานศึกษา

- 3.1 มีทักษะที่หลากหลาย
- 3.2 มีทักษะด้านภาษา
- 3.3 การมีมุมมองที่แตกต่าง

4. กรอบคุณวุฒิอาชีวศึกษาแห่งชาติ 2562

- 4.1 มีมาตรฐานการศึกษาครอบคลุมคุณภาพของผู้สำเร็จการศึกษา ในแต่ละด้าน
- 4.2 เป็นไปตามเกณฑ์มาตรฐานคุณวุฒิ อาชีวศึกษาแต่ละระดับ

5. การจัดการเรียนรู้ในศตวรรษที่ 21

- 5.1 เน้นทักษะความรู้ความเชี่ยวชาญ
- 5.2 สร้างความรู้ความเข้าใจ เนื้อหาเชิงสหวิทยาการระหว่างช่างวิชา
- 5.3 ยกระดับผู้เรียนด้วยการเรียนรู้ จากสภาพจริง ใช้แนวปฏิบัติเป็นสื่อการสอน

ด้านที่ 6-กฎกระทรวงการประกันคุณภาพการศึกษา พ.ศ 2561, เกณฑ์การประกันคุณภาพการศึกษาภายนอก
ผลการประกันคุณภาพการศึกษาของสถานศึกษา

1. สนับสนุนผู้เรียนในด้านการฝึกประสบการณ์ในสถานประกอบการที่มีคุณภาพที่มีชื่อเสียง
2. กำหนดหลักสูตร และสนับสนุนนโยบายการศึกษาของชาติให้สอดคล้องกับความต้องการของสังคม
3. ปลุกฝังจิตอาสาให้กับนักเรียนจากในห้องเรียนสู่ชุมชนและสร้างนวัตกรรม

บทที่ 2

ศักยภาพสถานศึกษาวิทยาลัยการอาชีพศรีสำโรง

2.1 ข้อมูลพื้นฐานวิทยาลัยการอาชีพศรีสำโรง

2.1.1 ประวัติ ความเป็นมา และข้อมูลด้านอาคารสถานที่ วิทยาลัยการอาชีพศรีสำโรง

วิทยาลัยการอาชีพศรีสำโรง เป็นสถานศึกษาสังกัดสำนักงานคณะกรรมการการอาชีวศึกษา กระทรวงศึกษาธิการ ประกาศจัดตั้งเมื่อวันที่ 18 มิถุนายน 2540 ทำการก่อสร้างวางศิลาฤกษ์ เปิดวิทยาลัยวันที่ 9 มกราคม 2541 บนเนื้อที่ 56 ไร่ 51.72 ตารางวา ตั้งอยู่เลขที่ 9 หมู่ 11 ตำบลสามเรือน อำเภอศรีสำโรง ได้รับความอนุเคราะห์จากนิคมสหกรณ์ศรีสำโรงเพื่อจัดตั้งวิทยาลัยการอาชีพศรีสำโรง ลงวันที่ 25 กุมภาพันธ์ 2540 จากกรมส่งเสริมสหกรณ์กระทรวงเกษตร และสหกรณ์ในสมัยรัฐบาล ฯพณฯ พล.อ. ชวลิต ยงใจยุทธ นายกรัฐมนตรีและ ฯพณฯ นายสุวิชัย รังสิตพล รัฐมนตรีว่าการกระทรวงศึกษาธิการ โดยมีนายทองอยู่ แก้วไทรฮะ เป็นอธิบดีกรมอาชีวศึกษา และ นายอัมพร ภักดีชาติ เป็นผู้อำนวยการกองการศึกษาอาชีพ กรมอาชีวศึกษา ได้แต่งตั้งนายไชยรัตน์ ประดิษฐ์พัฒนชาญ เป็นผู้อำนวยการ ว่าที่ ร.ต. นิคม เหลี่ยมจ้อย และนายอภิชาติ บุรณเขตต์ เป็นผู้ช่วยผู้อำนวยการ โดยมีประวัติการจัดตั้งพอสังเขป ดังนี้

พ.ศ. 2540	ประกาศจัดตั้งวิทยาลัยการอาชีพศรีสำโรง วันที่ 18 มิถุนายน 2540
พ.ศ. 2541	วางศิลาฤกษ์ เปิดวิทยาลัย อาคารเรียน และปฏิบัติการ (ชั่วคราว) วันที่ 9 มกราคม 2541
พ.ศ. 2541	เปิดสอนระดับประกาศนียบัตรวิชาชีพ (ปวช.) แผนกวิชาช่างยนต์ และแผนกวิชาการบัญชี
พ.ศ. 2542	เปิดสอนระดับประกาศนียบัตรวิชาชีพ (ปวช) แผนกวิชาช่างไฟฟ้ากำลัง และแผนกวิชาช่างอิเล็กทรอนิกส์
พ.ศ. 2544	เปิดสอนระดับประกาศนียบัตรวิชาชีพ (ปวช) แผนกวิชาการตลาด
พ.ศ. 2546	เปิดสอนระดับประกาศนียบัตรวิชาชีพชั้นสูง (ปวส) สาขาวิชาคอมพิวเตอร์ธุรกิจ สาขางานการบัญชี สาขางานเทคนิคยานยนต์ สาขางานเทคนิคคอมพิวเตอร์
พ.ศ. 2547	เปิดสอนระดับประกาศนียบัตรวิชาชีพชั้นสูง (ปวส) สาขางานติดตั้งไฟฟ้า สาขางานอิเล็กทรอนิกส์อุตสาหกรรม สาขางานพัฒนาเว็บเพจ
พ.ศ. 2550	เปิดสอนระดับประกาศนียบัตรวิชาชีพชั้นสูง (ปวส) สาขางานการตลาด
พ.ศ. 2552	เปิดสอนระดับประกาศนียบัตรวิชาชีพชั้นสูง (ปวส) สาขางานพัฒนาเว็บเพจ
พ.ศ. 2553	เปิดสอนวิชาชีพพระยะสันหลักสูตรแกนประถม หลักสูตรแกนมัธยม
พ.ศ. 2555	เปิดสอนระดับประกาศนียบัตรวิชาชีพ (ปวช) ทวิภาคี แผนกวิชาช่างยนต์ ร่วมกับบริษัท สุโขทัยฮอกอันตั้งสุโขทัย จำกัด

- พ.ศ. 2566 ทำความร่วมมือเพื่อสร้างความเข้มแข็งของเครือข่ายความร่วมมือกับสำนักงานเขตพื้นที่ การศึกษาประถมศึกษา สุโขทัย เขต 2 สำนักงานเขตพื้นที่มัธยมศึกษาสุโขทัย เขต 38 จำนวน 8 โรงเรียน
- พ.ศ. 2557 เปิดสอนระดับประกาศนียบัตรวิชาชีพ (ปวช) สาขางานอาหารและโภชนาการ และ ความร่วมมือการเพิ่มปริมาณผู้เรียนสาขาอาชีพสนองพระราชดำริฯ สมเด็จพระเทพ รัตนราชสุดาฯ สยามบรมราชกุมารี
ทำข้อตกลงความร่วมมือกับบริษัท บิ๊กซีซูเปอร์เซ็นเตอร์ จำกัด สาขาสุโขทัย
จัดการเรียนการสอนระบบทวิภาคี ระดับประกาศนียบัตรวิชาชีพชั้นสูง (ปวส) สาขางาน การตลาด
ทำข้อตกลงความร่วมมือกับบริษัท สุโขทัยฮกอันตั้ง จำกัด สาขาสุโขทัย จัดการเรียนการ สอนระบบทวิภาคี ระดับประกาศนียบัตรวิชาชีพชั้นสูง (ปวส) สาขางานยานยนต์
ทำข้อตกลงความร่วมมือกับสำนักงานเขตพื้นที่การศึกษาประถมศึกษาสุโขทัย เขต 2
- พ.ศ. 2558 ทำข้อตกลงความร่วมมือกับบริษัทสยามแม็คโคร (มหาชน) สาขาสุโขทัย
ทำข้อตกลงความร่วมมือกับศูนย์การศึกษานอกระบบและการศึกษาตามอัธยาศัย
ทำข้อตกลงความร่วมมือกับศูนย์พัฒนาฝีมือแรงงาน จังหวัดสุโขทัย
ทำข้อตกลงความร่วมมือกับองค์การบริหารส่วนตำบลสามเรือน
ทำข้อตกลงความร่วมมือกับองค์การบริหารส่วนตำบลปากน้ำ
ทำข้อตกลงความร่วมมือกับองค์การบริหารส่วนตำบลนาทุ่ง
- พ.ศ. 2559 ทำข้อตกลงความร่วมมือกับบริษัท อาซีฟา จำกัด จัดการเรียนการสอนระบบทวิภาคี ระดับประกาศนียบัตรวิชาชีพชั้นสูง (ปวส) สาขางานไฟฟ้ากำลัง
ทำข้อตกลงความร่วมมือกับโรงเรียนไกรในวิทยาคม รัชมงคลาภิเชก จัดการเรียนการ สอนหลักสูตรทวิศึกษา
- พ.ศ. 2560 ทำข้อตกลงความร่วมมือกับบริษัทเซ็นทรัล เรสตอรองส์ กรุ๊ป จำกัด
ทำข้อตกลงความร่วมมือกับสถานีตำรวจภูธรอำเภอศรีสำโรง
เปิดสอนหลักสูตรอาชีพะสร้างช่างฝีมือ ตามแนวทางพระดาบส
- พ.ศ. 2561 ทำข้อตกลงความร่วมมือกับวิทยาลัยเทคนิคและอาชีวศึกษากวางสีแห่งประเทศไทย
ทำข้อตกลงความร่วมมือกับSichuan Engineering Technical College, China
ทำข้อตกลงความร่วมมือกับChengdu Aermatic Polytechnic, China
ทำข้อตกลงความร่วมมือกับบริษัท 2499 อินเทอร์เน็ต รีแพร์ จำกัด
ทำข้อตกลงความร่วมมือกับบริษัททอนูรักษ์ ออโต้รีแพร์ เซ็นเตอร์ จำกัด
ทำข้อตกลงความร่วมมือกับบริษัทสินทรัพย์สุโขทัย จำกัด

ทำข้อตกลงความร่วมมือกับบริษัทพร้อม เทคโนโลยีเซอร์วิส จำกัด
 ทำข้อตกลงความร่วมมือกับบริษัทเอ แอนด์ เอ คอนโทรล จำกัด
 ทำข้อตกลงความร่วมมือกับบริษัทพันธพิงษ์ เซลล์แอลดีเวอร์วิส จำกัด
 ทำข้อตกลงความร่วมมือกับบริษัทไทยชูชูจิมอเตอร์ จำกัด
 พ.ศ.2565 ทำข้อตกลงความร่วมมือทางการศึกษา กับโรงเรียนบ้านป่าเลา
 ทำข้อตกลงความร่วมมือทางการศึกษา กับโรงเรียนบ้านลานกระบือ
 ทำข้อตกลงความร่วมมือทางการศึกษา กับโรงเรียนบ้านดงไทยวิทยา
 ทำข้อตกลงความร่วมมือทางการศึกษา กับโรงเรียนบ้านเกาะตาเลี้ยง (ทองดีประชาชนกุล)
 ทำข้อตกลงความร่วมมือทางการศึกษา กับโรงเรียนวัดปากน้ำ
 ทำข้อตกลงความร่วมมือทางการศึกษา กับโรงเรียนเทวัญอำนวยการวิทย
 ทำข้อตกลงความร่วมมือทางการศึกษา กับโรงเรียนบ้านชาน
 ทำข้อตกลงความร่วมมือทางการศึกษา กับโรงเรียนบ้านวังลึก (ยุวนาฏชนูทิศ)
 ทำข้อตกลงความร่วมมือทางการศึกษา กับโรงเรียนบ้านหนองกล้วยวิทยาคม
 ทำข้อตกลงความร่วมมือทางการศึกษา กับโรงเรียนบ้านไร่พิทยาคม
 ทำข้อตกลงความร่วมมือทางการศึกษา กับโรงเรียนสวรรคค่อนันต์วิทยา 2
 ทำข้อตกลงความร่วมมือทางการศึกษา กับโรงเรียนศรีนคร
 ทำข้อตกลงความร่วมมือทางการศึกษา กับโรงเรียนไกรในวิทยาคม รัชมงคลาภิเชก
 ทำข้อตกลงความร่วมมือทางการศึกษา กับโรงเรียนหนองปลาหมอวิทยาคม

2.1.2 ข้อมูลด้านอาคารสถานที่

ชื่อสถานศึกษา วิทยาลัยการอาชีพศรีสำโรง

ชื่อภาษาอังกฤษ Srisamrong Industrial And Community Education College

ที่ตั้งสถานศึกษา เลขที่ 9 หมู่ที่ 11 ตำบล สามเรือน อำเภอ/เขต ศรีสำโรง รหัสไปรษณีย์ 64120

โทรศัพท์ 055-683006

โทรสาร 055-683007

เว็บไซต์ www.sie.ac.th

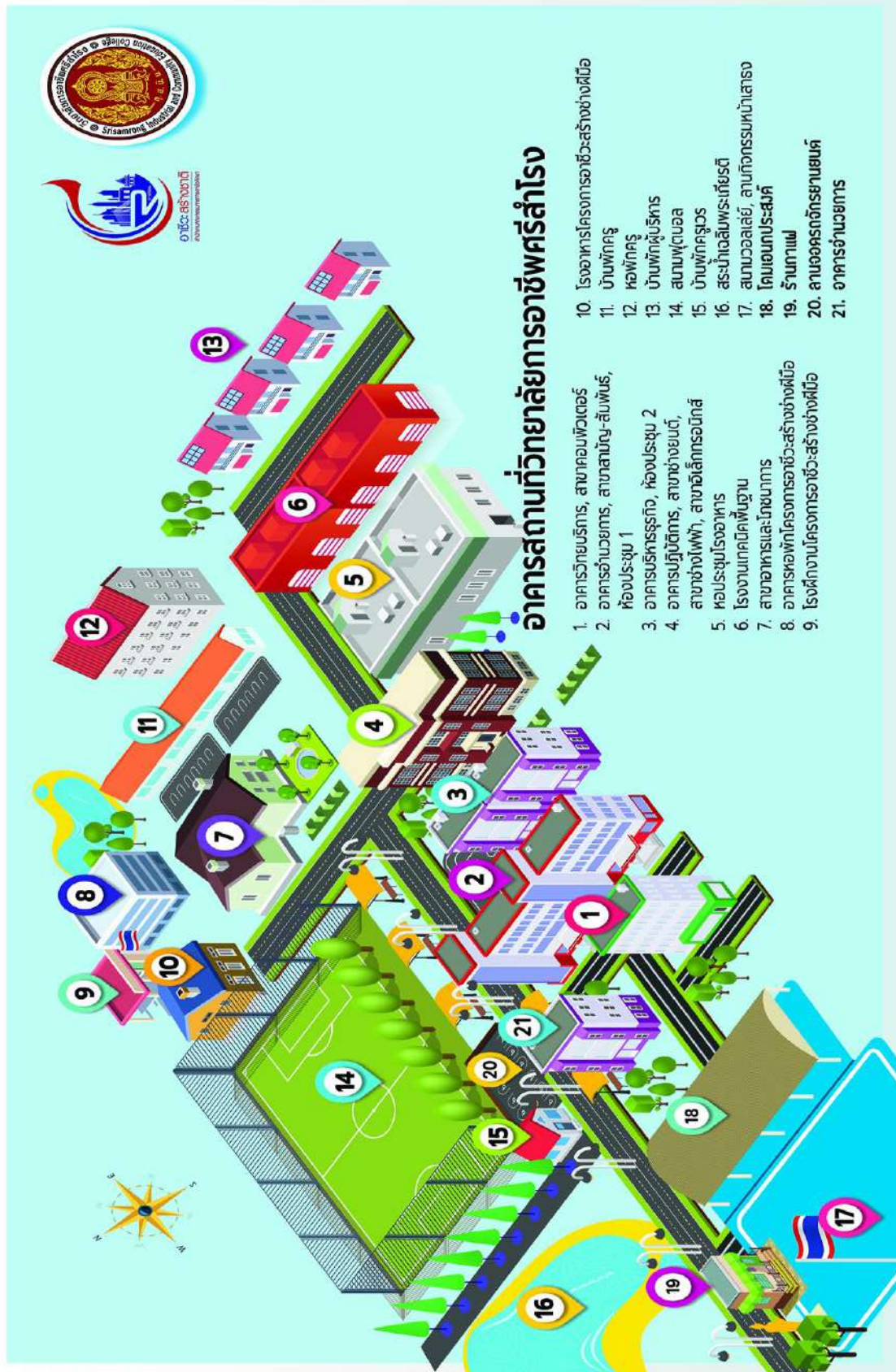
อีเมล sicec_it@hotmail.com

เนื้อที่ของสถานศึกษา 50 ไร่ - งาน 51.72 ตารางวา

มีอาคาร รวมทั้งสิ้น 17 หลัง

1	อาคารวิทยบริการ	จำนวน	1	หลัง
2	อาคารเรียนสาขาสามัญสัมพันธ์	จำนวน	1	หลัง
3	อาคารบริหารธุรกิจ	จำนวน	1	หลัง
4	อาคารอำนวยการ	จำนวน	1	หลัง
5	อาคารเรียนและปฏิบัติการ	จำนวน	1	หลัง
6	หอประชุมโรงอาหาร	จำนวน	1	หลัง
7	โรงงานเทคนิคพื้นฐาน	จำนวน	1	หลัง
8	อาคารเรียนสาขางานอาหารและโภชนาการ	จำนวน	1	หลัง
9	อาคารหอพักโครงการอาชีวะสร้างช่างฝีมือ	จำนวน	1	หลัง
10	โรงฝึกงานโครงการอาชีวะสร้างช่างฝีมือ	จำนวน	1	หลัง
11	โรงอาหารโครงการอาชีวะสร้างช่างฝีมือ	จำนวน	1	หลัง
12	บ้านพักครู	จำนวน	1	หลัง
13	หอพักครู	จำนวน	1	หลัง
14	บ้านพักผู้บริหาร	จำนวน	1	หลัง
15	บ้านพักครูเวร	จำนวน	1	หลัง
16	โดมเอนกประสงค์	จำนวน	1	หลัง
17	อาคารศูนย์บ่มเพาะ	จำนวน	1	หลัง

แผนผังวิทยาลัยการอาชีพศรีสำโรง



อาคารสถานที่วิทยาลัยการอาชีพศรีสำโรง

- | | |
|---|---|
| <ol style="list-style-type: none"> 1. อาคารบริการ, สหกรณ์ฟิวเจอร์ 2. อาคารอำนวยการ, สหกรณ์-สัมพันธ์, ห้องประชุม 1 3. อาคารบริหารธุรกิจ, ห้องประชุม 2 4. อาคารปฏิบัติการ, สาขาช่างยนต์, สาขาช่างไฟฟ้า, สาขาอิเล็กทรอนิกส์ 5. หอประชุมโรงอาหาร 6. โรงงานเทคนิคพื้นฐาน 7. สาขาพาณิชยกรรม 8. อาคารหอพักโครงการอาชีพ-สร้างช่างฝีมือ 9. โรงฝึกงานโครงการอาชีพ-สร้างช่างฝีมือ | <ol style="list-style-type: none"> 10. โรงอาหารโครงการอาชีพ-สร้างช่างฝีมือ 11. บ้านพักครู 12. หอพักครู 13. บ้านพักผู้บริหาร 14. สนามฟุตบอล 15. บ้านพักครูเวร 16. สระน้ำเฉลิมพระเกียรติ 17. สนามวอลเลย์, สนามกิจกรรมหน้าเสาธง 18. โดมอเนกประสงค์ 19. ร้านกาแฟ 20. สนามอครดักกระดานยนต์ 21. อาคารอำนวยการ |
|---|---|

2.1.3 ข้อมูลนักเรียน นักศึกษา จำนวนนักเรียนนักศึกษา ภาคเรียนที่ 2 ปีการศึกษา 2566

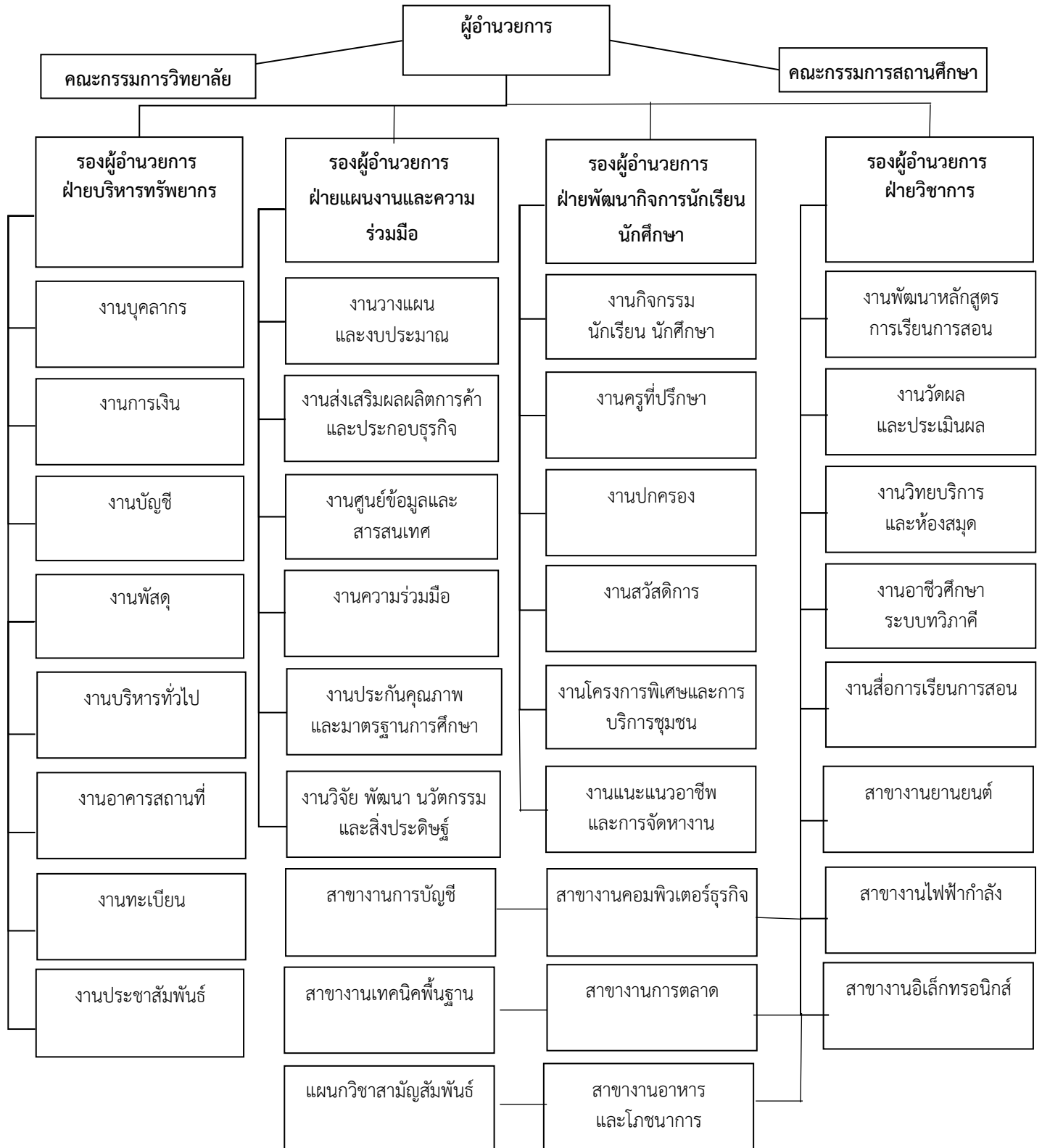
ประเภทวิชา/สาขา	นักเรียน นักศึกษาระดับชั้น					รวมทั้งสิ้น
	ระดับ ปวช.			ระดับ ปวส.		
	ปวช.1	ปวช.2	ปวช.3	ปวส.1	ปวส.2	
- สาขางานยานยนต์	35	34	32			101
- สาขางานเทคนิคยานยนต์				15	8	23
- สาขางานเทคนิคยานยนต์ (MOU)				9	19	28
- สาขางานเทคนิคยานยนต์ (ผู้มีงานทำ)				8	12	20
รวม	35	34	32	32	39	172
- สาขางานไฟฟ้ากำลัง	30	42	45	15	14	146
- สาขางานไฟฟ้ากำลัง (MOU)				26	33	59
- สาขางานไฟฟ้ากำลัง (ทวิศึกษา)	27		1			28
- สาขางานไฟฟ้ากำลัง (ผู้มีงานทำ)				16	23	39
รวม	57	42	46	57	70	272
- สาขางานอิเล็กทรอนิกส์	9	17	17			43
- สาขางาน อิเล็กทรอนิกส์อุตสาหกรรม(MOU)				8	14	22
รวม	9	17	17	8	14	65
- สาขางานการบัญชี	17	18	16	12	23	86
- สาขางานการบัญชี (ผู้มีงานทำ)				24	17	41
รวม	17	18	16	36	40	127
- สาขางานคอมพิวเตอร์ธุรกิจ	31	32	27			90
- สาขางานธุรกิจดิจิทัล				30	23	53
- สาขางานธุรกิจดิจิทัล (ผู้มีงานทำ)				12	6	18
รวม	31	32	27	42	29	161
- สาขางานการตลาด (ผู้มีงานทำ)				6	2	8
รวม				6	2	8
- สาขางานอาหารและโภชนาการ	8	8	8			24
- สาขางานอาหารและโภชนาการ (MOU)				13	27	40
รวม	8	8	8	13	27	64
จำนวนรวม	157	151	146	194	221	869

เป้าหมายจำนวนนักเรียนนักศึกษา ภาคเรียนที่ 1 ปีการศึกษา 2567

ประเภทวิชา/สาขา	นักเรียน นักศึกษาระดับชั้น					รวมทั้งสิ้น
	ระดับ ปวช.			ระดับ ปวส.		
	ปวช.1	ปวช.2	ปวช.3	ปวส.1	ปวส.2	
- สาขางานยานยนต์	60	35	34			129
- สาขางานเทคนิคยานยนต์				20	15	35
- สาขางานเทคนิคยานยนต์ (MOU)				20	9	29
- สาขางานเทคนิคยานยนต์ (ผู้มีงานทำ)				20	8	28
รวม	60	35	34	60	32	221
- สาขางานไฟฟ้ากำลัง	60	30	42	20	15	167
- สาขางานไฟฟ้ากำลัง (MOU)				20	26	46
- สาขางานไฟฟ้ากำลัง (ทวิศึกษา)		27				27
- สาขางานไฟฟ้ากำลัง (ผู้มีงานทำ)				30	16	46
รวม	60	57	42	70	57	286
- สาขางานอิเล็กทรอนิกส์	30	9	17			56
- สาขางานอิเล็กทรอนิกส์อุตสาหกรรม				20		20
- สาขางานอิเล็กทรอนิกส์อุตสาหกรรม (ผู้มีงานทำ)				10		10
- สาขางาน อิเล็กทรอนิกส์อุตสาหกรรม(MOU)				20	8	28
รวม	30	9	17	50	8	114
- สาขางานการบัญชี	30	17	18	30	12	107
- สาขางานการบัญชี (ผู้มีงานทำ)				20	28	48
รวม	30	17	18	50	40	155
- สาขางานคอมพิวเตอร์ธุรกิจ	30	31	32			79
- สาขางานธุรกิจดิจิทัล				30	23	53
- สาขางานธุรกิจดิจิทัล (ผู้มีงานทำ)				20	12	32
รวม	30	31	32	50	35	178
- สาขางานการตลาด						0
- สาขางานการตลาด (ผู้มีงานทำ)	20			20		40
- สาขางานการตลาด (MOU)				20	7	27
รวม	20	0	0	40	7	67

- สำนักงานอาหารและโภชนาการ	20	8	8			36
- สำนักงานอาหารและโภชนาการ (MOU)				20	13	33
รวม	20	8	8	20	13	69
จำนวนรวม	250	157	151	340	192	1,090

2.1.4 แผนภูมิโครงสร้างการบริหารจัดการการศึกษา



2.1.5 ข้อมูลบุคลากร

วิทยาลัยการอาชีพศรีสำโรง

อัตรากำลัง ปี 2567

ข้อมูล ณ วันที่ 1 ตุลาคม 2566

อัตรากำลังของ วิทยาลัยการอาชีพศรีสำโรง	มีบุคลากรทั้งสิ้น	65	คน
ก. ข้าราชการ	17	คน	
1. ผู้บริหาร	4	คน	
2. ข้าราชการครู	13	คน	
3. ข้าราชการพลเรือน	-	คน	
ข. ลูกจ้างประจำ	-	คน	
1. ทำหน้าที่สอน	-	คน	
2. ทัวไป/สนับสนุน	-	คน	
ค. พนักงานราชการ	10	คน	
1. ทำหน้าที่สอน	10	คน	
2. ทัวไป/สนับสนุน	-	คน	
ง. ลูกจ้างชั่วคราว	38	คน	
1. ทำหน้าที่สอน	13	คน	
2. ทัวไป/สนับสนุน	25	คน	

2.1.6 รายจ่ายงบประมาณปีที่ผ่านมา

ประจำปีงบประมาณ 2566

เงินงบประมาณ	งบประมาณ		
	รายรับ	รายจ่าย	คงเหลือ
		เบิกจ่าย	
รวมเงินงบประมาณ ทั้งสิ้น	28,029,611.00	23,082,015.73	87,842.71
งบบุคลากร/ค่าตอบแทนพนักงานราชการ			
ค่าตอบแทนพนักงานราชการ	2,641,080.00	2,605,080.00	36,000.00
รวม	2,641,080.00	2,605,080.00	36,000.00
งบดำเนินงาน			
ปวช.	339,100.00	339,099.79	0.21
ปวช. (สาธารณสุขปโคค)	630,000.00	630,000.00	-
ระยะสั้น	605,500.00	605,500.00	-
ระยะสั้น (ค่าสาธารณสุขปโคค)	270,000.00	270,000.00	-
ปวส.	1,165,900.00	1,165,899.44	0.56
งบดำเนินงาน - (ปกส. พนักงานราชการ)	71,596.00	66,300.00	5,296.00
โครงการอาชีพ สร้างช่างฝีมือ ตามแนวทางโรงเรียนพระดาบส	1,758,000.00	1,757,999.13	0.87
รวม	4,840,096.00	4,834,798.36	5,297.64
งบครุภัณฑ์			
ชุดปฏิบัติการระบบอัตโนมัติ ๗ สถานี ส่งการผ่าน IOT พร้อมหุ่นยนต์อุตสาหกรรมฯ	2,985,000.00	2,985,000.00	-
รวม	2,985,000.00	2,985,000.00	-
งบลงทุน			
อาคารอำนวยการ วิทยาลัยการอาชีพศรีสำโรง	9,345,678.00	4,485,925.44	-
รวม	9,345,678.00	4,485,925.44	-
งบอุดหนุนทั่วไป (เรียนฟรี ๑๕ ปี)			
ค่าหนังสือเรียน	1,046,000.00	1,045,935.40	64.60
ค่าอุปกรณ์การเรียน	271,960.00	242,580.00	29,380.00
ค่าเครื่องแบบนักเรียน	452,200.00	435,100.00	17,100.00
ค่ากิจกรรมพัฒนาผู้เรียน	507,072.00	507,071.78	0.22
ค่าจัดการเรียนการสอน	3,193,875.00	3,193,875.00	-
รวม	5,471,107.00	5,424,562.18	46,544.82
งบอุดหนุนทั่วไป			
เงินอุดหนุนทุนเฉลิมราชกุมารี	87,500.00	87,500.00	-
เงินอุดหนุนค่าอุปกรณ์การเรียนของนักเรียนสายอาชีพ อาชีวศึกษา (รัฐ)	342,000.00	342,000.00	-
เงินอุดหนุนค่าใช้จ่ายในการจัดการศึกษาโครงการอาชีพ สร้างช่างฝีมือตามแนวทางโรงเรียนพระดาบส	900,000.00	899,999.85	0.15
เงินอุดหนุนโครงการสร้างองค์ความรู้ทางการอาชีวศึกษาเพื่อถ่ายทอดเทคโนโลยี	30,000.00	30,000.00	-
รวม	1,359,500.00	1,359,499.85	0.15

งบรายจ่ายอื่น			
ค่าใช้จ่ายโครงการอาชีวะต้านยาเสพติด	560,000.00	559,999.90	0.10
ค่าใช้จ่ายโครงการอนุรักษ์พันธุกรรมพืช ฯ	45,000.00	45,000.00	-
ค่าใช้จ่ายโครงการพัฒนาลูกเสืออาสาต่อต้านทุจริต ฯ	90,000.00	90,000.00	-
ค่าใช้จ่ายโครงการพัฒนาศักยภาพผู้เรียนอาชีวศึกษาในการเป็นผู้ประกอบการ	65,000.00	65,000.00	-
ค่าใช้จ่ายโครงการเร่งประสิทธิภาพการสอนครูอาชีวศึกษา	189,600.00	189,600.00	-
ค่าใช้จ่ายโครงการจัดหาบุคลากรสนับสนุนเพื่อคืนครูให้นักเรียน	117,600.00	117,600.00	-
ค่าใช้จ่ายโครงการบูรณาการพัฒนาทักษะทางวิชาชีพ ฯ (Fix it - จิตอา	75,000.00	75,000.00	-
ค่าใช้จ่ายโครงการจัดการศึกษาเรียนร่วมหลักสูตรอาชีวศึกษาและมัธยมศึกษา ฯ	79,950.00	79,950.00	-
รวม	1,222,150.00	1,222,149.90	0.10

2.1.7 ข้อมูลหลักสูตร วิทยาลัยการอาชีพศรีสำโรง

วิทยาลัยการอาชีพศรีสำโรงเปิดทำการสอนในระดับประกาศนียบัตรวิชาชีพ (ปวช.) และประกาศนียบัตรวิชาชีพชั้นสูง (ปวส.) ปีการศึกษา 2566 ดังนี้

หลักสูตรประกาศนียบัตรวิชาชีพ (ปวช.)

ประเภทวิชา	สาขางาน
1.ประเภทวิชาอุตสาหกรรม	- สาขางานยานยนต์
	- สาขางาน ไฟฟ้ากำลัง
	- สาขางานอิเล็กทรอนิกส์
2.ประเภทวิชาพาณิชยกรรม	- สาขางานการบัญชี
	- สาขางานคอมพิวเตอร์ธุรกิจ
3.ประเภทวิชาคหกรรม	- สาขางานอาหารและโภชนาการ

หลักสูตรประกาศนียบัตรวิชาชีพชั้นสูง (ปวส.)

ประเภทวิชา	สาขางาน
1.ประเภทวิชาอุตสาหกรรม	- สาขางานยานยนต์
	- สาขางาน ไฟฟ้า
	- สาขางานอิเล็กทรอนิกส์
2.ประเภทวิชาบริหารธุรกิจ	- สาขางานการบัญชี
	- สาขางานเทคโนโลยีธุรกิจดิจิทัล
	- สาขางานการตลาด
3.ประเภทวิชาคหกรรม	- สาขางานอาหารและโภชนาการ

หลักสูตรหลากหลาย

- 1.หลักสูตรวิชาชีพพระยะสั้น
- 2.โครงการอาชีวะสร้างช่างฝีมือ
- 3.โครงการจัดการศึกษาเรียนร่วมหลักสูตรอาชีวศึกษาและมัธยมศึกษาตอนปลาย(ทวิศึกษา)แนวใหม่

2.2 ปรัชญาอัตลักษณ์ เอกลักษณ์

ปรัชญา

รู้หน้าที่ มีวินัย ใฝ่ศึกษา พัฒนาอาชีพ

อัตลักษณ์

ฝีมือเด่น เน้นคุณธรรม ก้าวนำเทคโนโลยี มีจิตสาธารณะ

เอกลักษณ์

สร้างสรรค์สิ่งประดิษฐ์ กิจกรรมเด่น เน้นวิชาชีพ

ค่านิยม

ร่วมคิด ร่วมทำ นำสู่สังคม

2.3 ผลการประกันคุณภาพการศึกษาภายในตามมาตรฐานการอาชีวศึกษาและการประเมินภายนอก

2.3.1 มาตรฐานที่ 1 คุณลักษณะของผู้สำเร็จการศึกษาอาชีวศึกษาที่พึงประสงค์

ตารางที่ 1 ผลการประเมินคุณภาพการศึกษาของสถานศึกษาตามมาตรฐานที่ 1 ในแต่ละประเด็นการประเมิน

ประเด็นการประเมินที่ 1 ด้านความรู้			
ข้อการประเมิน	ค่าน้ำหนัก	ค่าคะแนน	คะแนนที่ได้ (ค่าน้ำหนัก×ค่าคะแนน)
1.1 ผลการประเมินมาตรฐานวิชาชีพ	20	5	100
ผลรวมคะแนนที่ได้			100
ร้อยละของคะแนน ประเด็นการประเมินที่ 1 = (ผลรวมคะแนนที่ได้ × 100) / 100			100.00
ระดับคุณภาพการศึกษาของสถานศึกษา ประเด็นการประเมินที่ 1 ด้านความรู้ ยอดเยี่ยม (ร้อยละ 80 ขึ้นไป) ดีเลิศ (ร้อยละ 70.00 – 79.99) ดี (ร้อยละ 60.00 – 69.99) ปานกลาง (ร้อยละ 50.00 – 59.99) กำลังพัฒนา (น้อยกว่าร้อยละ 50.00)			
ประเด็นการประเมินที่ 2 ด้านทักษะและการประยุกต์ใช้			
ข้อการประเมิน	ค่าน้ำหนัก	ค่าคะแนน	คะแนนที่ได้ (ค่าน้ำหนัก×ค่าคะแนน)
2.1 ผู้เรียนมีสมรรถนะในการเป็นผู้ประกอบการหรือการประกอบอาชีพอิสระ	3	4	12
2.2 ผลการแข่งขันทักษะวิชาชีพ	2	2	4
ผลรวมคะแนนที่ได้			16
ร้อยละของคะแนน ประเด็นการประเมินที่ 2 = (ผลรวมคะแนนที่ได้ × 100) / 25			64.00
ระดับคุณภาพการศึกษาของสถานศึกษา ประเด็นการประเมินที่ 2 ด้านทักษะและการประยุกต์ใช้ ยอดเยี่ยม (ร้อยละ 80 ขึ้นไป) ดีเลิศ (ร้อยละ 70.00 – 79.99) ดี (ร้อยละ 60.00 – 69.99) ปานกลาง (ร้อยละ 50.00 – 59.99) กำลังพัฒนา (น้อยกว่าร้อยละ 50.00)			

ประเด็นการประเมินที่ 3 ด้านคุณธรรม จริยธรรม และคุณลักษณะที่พึงประสงค์			
ข้อการประเมิน	ค่าน้ำหนัก	ค่าคะแนน	คะแนนที่ได้ (ค่าน้ำหนักxค่าคะแนน)
3.1 การดูแลและแนะนำผู้เรียน	2	3	6
3.2 ผู้เรียนมีคุณลักษณะที่พึงประสงค์	2	5	10
3.3 การมีงานทำและศึกษาต่อของผู้สำเร็จการศึกษา	15	3	45
ผลรวมคะแนนที่ได้			61
ร้อยละของคะแนน ประเด็นการประเมินที่ 3 = (ผลรวมคะแนนที่ได้ X 100) / 95			64.21
ระดับคุณภาพการศึกษาของสถานศึกษา ประเด็นการประเมินที่ 3 ด้านคุณธรรม จริยธรรม และคุณลักษณะที่พึงประสงค์ ยอดเยี่ยม (ร้อยละ 80 ขึ้นไป) ดีเลิศ (ร้อยละ 70.00 – 79.99) ดี (ร้อยละ 60.00 – 69.99) ปานกลาง (ร้อยละ 50.00 – 59.99) กำลังพัฒนา (น้อยกว่าร้อยละ 50.00)			

2.3.2 มาตรฐานที่ 2 การจัดการอาชีวศึกษา

ตารางที่ 2 ผลการประเมินคุณภาพการศึกษาของสถานศึกษาตามมาตรฐานที่ 2 ในแต่ละประเด็นการประเมิน

ประเด็นการประเมินที่ 1 ด้านหลักสูตรอาชีวศึกษา			
ข้อการประเมิน	ค่าน้ำหนัก	ค่าคะแนน	คะแนนที่ได้ (ค่าน้ำหนักxค่าคะแนน)
1.1 การพัฒนาหลักสูตรฐานสมรรถนะอย่างเป็นระบบ	2	5	10
1.2 การพัฒนาหลักสูตรฐานสมรรถนะ หรือปรับปรุงรายวิชา หรือปรับปรุงรายวิชาเดิม หรือกำหนดรายวิชาเพิ่มเติม	3	5	15
ผลรวมคะแนนที่ได้			25
ร้อยละของคะแนน ประเด็นการประเมินที่ 1 = (ผลรวมคะแนนที่ได้ X 100) / 25			100.00

ระดับคุณภาพการศึกษาของสถานศึกษา ประเด็นการประเมินที่ 1 ด้านหลักสูตรอาชีวศึกษา
ยอดเยี่ยม (ร้อยละ 80 ขึ้นไป) ดีเลิศ (ร้อยละ 70.00 – 79.99) ดี (ร้อยละ 60.00 – 69.99) ปานกลาง (ร้อยละ 50.00 – 59.99) กำลังพัฒนา (น้อยกว่าร้อยละ 50.00)

ประเด็นการประเมินที่ 2 ด้านการจัดการเรียนการสอนอาชีวศึกษา			
ข้อการประเมิน	ค่าน้ำหนัก	ค่าคะแนน	คะแนนที่ได้ (ค่าน้ำหนัก×ค่าคะแนน)
2.1 คุณภาพของแผนการจัดการเรียนรู้สู่การปฏิบัติ	2	5	10
2.2 การจัดทำแผนการจัดการเรียนรู้สู่การปฏิบัติที่เน้นผู้เรียนเป็นสำคัญ และนำไปใช้ในการจัดการเรียนการสอน	3	5	15
2.3 การจัดการเรียนการสอน	5	5	25
2.4 การบริหารจัดการชั้นเรียน	3	5	15
2.5 การพัฒนาตนเองและพัฒนาวิชาชีพ	2	5	10
2.6 การเข้าถึงระบบอินเทอร์เน็ตความเร็วสูงเพื่อการจัดการเรียนการสอนในชั้นเรียน	2	1	2
ผลรวมคะแนนที่ได้			77
ร้อยละของคะแนน ประเด็นการประเมินที่ 2 = (ผลรวมคะแนนที่ได้ × 100) / 85			90.59
ระดับคุณภาพการศึกษาของสถานศึกษา ประเด็นการประเมินที่ 2 ด้านการจัดการเรียนการสอนอาชีวศึกษา ยอดเยี่ยม (ร้อยละ 80 ขึ้นไป) ดีเลิศ (ร้อยละ 70.00 – 79.99) ดี (ร้อยละ 60.00 – 69.99) ปานกลาง (ร้อยละ 50.00 – 59.99) กำลังพัฒนา (น้อยกว่าร้อยละ 50.00)			

ประเด็นการประเมินที่ 3 ด้านการบริหารจัดการ			
ข้อการประเมิน	ค่าน้ำหนัก	ค่าคะแนน	คะแนนที่ได้ (ค่าน้ำหนักxค่า คะแนน)
3.1 การบริหารจัดการระบบข้อมูลสารสนเทศเพื่อการบริหารจัดการสถานศึกษา	5	5	25
3.2 อาคารสถานที่ ห้องเรียน ห้องปฏิบัติการ โรงฝึกงานหรืองานฟาร์ม	2	5	10
3.3 ระบบสาธารณูปโภคพื้นฐาน	2	5	10
3.4 แหล่งเรียนรู้และศูนย์วิทยบริการ	2	5	10
3.5 ระบบอินเทอร์เน็ตความเร็วสูงเพื่อการใช้งานด้านสารสนเทศภายในสถานศึกษา	2	5	10
ผลรวมคะแนนที่ได้			65
ร้อยละของคะแนน ประเด็นการประเมินที่ 3 = (ผลรวมคะแนนที่ได้ X 100) / 65			100.00
ระดับคุณภาพการศึกษาของสถานศึกษา ประเด็นการประเมินที่ 3 ด้านการบริหารจัดการ ยอดเยี่ยม (ร้อยละ 80 ขึ้นไป) ดีเลิศ (ร้อยละ 70.00 – 79.99) ดี (ร้อยละ 60.00 – 69.99) ปานกลาง (ร้อยละ 50.00 – 59.99) กำลังพัฒนา (น้อยกว่าร้อยละ 50.00)			

ประเด็นการประเมินที่ 4 ด้านการนำนโยบายสู่การปฏิบัติ			
ข้อการประเมิน	ค่าน้ำหนัก	ค่าคะแนน	คะแนนที่ได้ (ค่าน้ำหนักxค่า คะแนน)
4.1 การจัดการอาชีวศึกษาระบบทวิภาคี	6	5	30
ผลรวมคะแนนที่ได้			30
ร้อยละของคะแนน ประเด็นการประเมินที่ 4 = (ผลรวมคะแนนที่ได้ X 100) / 30			100.00

ประเด็นการประเมินที่ 4 ด้านการนำนโยบายสู่การปฏิบัติ			
ข้อการประเมิน	ค่าน้ำหนัก	ค่าคะแนน	คะแนนที่ได้ (ค่าน้ำหนักxค่า คะแนน)
ระดับคุณภาพการศึกษาของสถานศึกษา ประเด็นการประเมินที่ 4 ด้านการนำนโยบายสู่การปฏิบัติ ยอดเยี่ยม (ร้อยละ 80 ขึ้นไป) ดีเลิศ (ร้อยละ 70.00 – 79.99) ดี (ร้อยละ 60.00 – 69.99) ปานกลาง (ร้อยละ 50.00 – 59.99) กำลังพัฒนา (น้อยกว่าร้อยละ 50.00)			

2.3.3 มาตรฐานที่ 3 การสร้างสังคมแห่งการเรียนรู้

ตารางที่ 3 ผลการประเมินคุณภาพการศึกษาของสถานศึกษาตามมาตรฐานที่ 3 ในแต่ละประเด็นการประเมิน

ประเด็นการประเมินที่ 1 ด้านความร่วมมือในการสร้างสังคมแห่งการเรียนรู้			
ข้อการประเมิน	ค่าน้ำหนัก	ค่าคะแนน	คะแนนที่ได้ (ค่าน้ำหนักxค่าคะแนน)
1.1 การบริหารสถานศึกษาแบบมีส่วนร่วม	5	5	25
1.2 การระดมทรัพยากรเพื่อการจัดการเรียนการสอน	2	5	10
1.3 การบริการชุมชนและจิตอาสา	2	5	10
ผลรวมคะแนนที่ได้			45
ร้อยละของคะแนน ประเด็นการประเมินที่ 1 = (ผลรวมคะแนนที่ได้ X 100) / 45			100.00
ระดับคุณภาพการศึกษาของสถานศึกษา ประเด็นการประเมินที่ 1 ด้านความร่วมมือในการสร้างสังคมแห่งการเรียนรู้ ยอดเยี่ยม (ร้อยละ 80 ขึ้นไป) ดีเลิศ (ร้อยละ 70.00 – 79.99) ดี (ร้อยละ 60.00 – 69.99) ปานกลาง (ร้อยละ 50.00 – 59.99) กำลังพัฒนา (น้อยกว่าร้อยละ 50.00)			

ประเด็นการประเมินที่ 2 ด้านนวัตกรรม สิ่งประดิษฐ์ งานสร้างสรรค์ งานวิจัย			
ข้อการประเมิน	ค่าน้ำหนัก	ค่าคะแนน	คะแนนที่ได้ (ค่าน้ำหนักxค่าคะแนน)
2.1 ผลงานของผู้เรียนด้านนวัตกรรม สิ่งประดิษฐ์ งาน สร้างสรรค์ หรืองานวิจัย	3	1	3
ผลรวมคะแนนที่ได้			3
ร้อยละของคะแนน ประเด็นการประเมินที่ 2 = (ผลรวมคะแนนที่ได้ X 100) / 15			20.00
ระดับคุณภาพการศึกษาของสถานศึกษา ประเด็นการประเมินที่ 2 ด้านนวัตกรรม สิ่งประดิษฐ์ งานสร้างสรรค์ งานวิจัย ยอดเยี่ยม (ร้อยละ 80 ขึ้นไป) ดีเลิศ (ร้อยละ 70.00 – 79.99) ดี (ร้อยละ 60.00 – 69.99) ปานกลาง (ร้อยละ 50.00 – 59.99) กำลังพัฒนา (น้อยกว่าร้อยละ 50.00)			

2.3.4 สรุปผลการประเมินคุณภาพการศึกษาของสถานศึกษาโดยภาพรวม

ตารางที่ 4 สรุปผลการประเมินคุณภาพการศึกษาของสถานศึกษาโดยภาพรวม

ผลการประเมินคุณภาพการศึกษาของสถานศึกษา ตามมาตรฐานการอาชีวศึกษา พ.ศ.2561	ร้อยละ
มาตรฐานที่ 1 คุณลักษณะของผู้สำเร็จการศึกษาอาชีวศึกษาที่พึงประสงค์	80.45
ประเด็นที่ 1.1 ด้านความรู้	100
ประเด็นที่ 1.2 ด้านทักษะและการประยุกต์ใช้	64
ประเด็นที่ 1.3 ด้านคุณธรรม จริยธรรม และคุณลักษณะที่พึงประสงค์	64.21
มาตรฐานที่ 2 การจัดการอาชีวศึกษา	96.10
ประเด็นที่ 2.1 ด้านหลักสูตรอาชีวศึกษา	100
ประเด็นที่ 2.2 ด้านการจัดการเรียนการสอนอาชีวศึกษา	90.59
ประเด็นที่ 2.3 ด้านการบริหารจัดการ	96.92
ประเด็นที่ 2.4 ด้านการนำนโยบายสู่การปฏิบัติ	100
มาตรฐานที่ 3 การสร้างสังคมแห่งการเรียนรู้	80
ประเด็นที่ 3.1 ด้านความร่วมมือในการสร้างสังคมแห่งการเรียนรู้	100
ประเด็นที่ 3.2 ด้านนวัตกรรม สิ่งประดิษฐ์ งานสร้างสรรค์ งานวิจัย	20
สรุปผลการประเมินคุณภาพการศึกษาของสถานศึกษา	87.01
ระดับคุณภาพการศึกษาของสถานศึกษา ยอดเยี่ยม (ร้อยละ 80 ขึ้นไป) ดีเลิศ (ร้อยละ 70.00 – 79.99) ดี (ร้อยละ 60.00 – 69.99) ปานกลาง (ร้อยละ 50.00 – 59.99) กำลังพัฒนา (น้อยกว่าร้อยละ 50.00)	

2.4 การวิเคราะห์สภาพการณ์ปัจจุบันของวิทยาลัยการอาชีพศรีสำโรง ด้วยเทคนิค SWOT Analysis

การวิเคราะห์สภาพแวดล้อมภายในสถานศึกษา

จุดแข็ง (Strengths) ข้อเท็จจริงที่ประโยชน์และเอื้อให้การพัฒนาการศึกษาบรรลุตามเป้าหมายที่วางไว้ในด้านต่างๆ

รายการข้อเท็จจริง(Fact)	น้ำหนัก
1. มีการจัดทำแผนการเรียนรู้	5
2. ครูมีสมรรถนะตรงตามสาขาที่สอน	4
3. บุคลากรทางการศึกษามีความรู้ความสามารถในการปฏิบัติหน้าที่	3
4. วิทยาลัยสามารถจัดเก็บเงินบำรุงการศึกษา	2
5. ครูมีความรู้ความสามารถในการจัดการเรียนการสอน การแนะแนว	1

จุดอ่อน (Weaknesses) ข้อเท็จจริงที่ไม่เอื้อต่อการพัฒนาการศึกษาให้บรรลุตามเป้าหมายที่วางไว้ในด้านต่างๆ

รายการข้อเท็จจริง (Fact)	น้ำหนัก
1. ครูมีภาระหน้าที่มากกว่างานส่งผลกระทบต่อผู้เรียน	5
2. มีการวัดผลประเมินผลตสามภาพจริง	4
3. ผู้เรียนส่วนใหญ่มีฐานะยากจน	3
4. ครูภัณฑ์ไม่เพียงพอและทันสมัยต่อการเรียนการสอน เช่น ชุดฝึกของสาขางานต่างๆ	2
5. หนังสือในห้องสมุดเก่า ไม่ทันสมัย งบประมาณไม่เพียงพอต่อการจัดซื้อหนังสือ	1

โอกาส (Opportunities) ข้อเท็จจริงที่เอื้ออำนวยประโยชน์ต่อการพัฒนาการจัดการศึกษาให้บรรลุตามเป้าหมายที่วางไว้

รายการข้อเท็จจริง (Fact)	น้ำหนัก
1. สอศ.มีนโยบายส่งเสริมให้มีการจัดการศึกษาระบบทวิภาคี	5
2. สอศ.มีนโยบายส่งเสริมความร่วมมือทั้งภาครัฐและเอกชน	4
3. สอศ.มีนโยบายส่งเสริมการเรียนการสอนของอาชีวะสร้างช่างฝีมือ	3
4. สอศ.ส่งเสริมการสืบสานวัฒนธรรมและประเพณีไทย	2
5. สอศ.มีนโยบายอย่างเข้าถึงและเท่าเทียม	1

อุปสรรค (Threats) ข้อเท็จจริงที่ไม่เป็นคุณประโยชน์หรืออุปสรรคต่อการพัฒนาการจัดการศึกษา

รายการข้อเท็จจริง (Fact)	น้ำหนัก
1. การเปลี่ยนแปลงรัฐบาล ส่งผลต่อนโยบายและการปฏิบัติงานที่ไม่ต่อเนื่อง	5
2. ปัญหาครอบครัวส่งผลต่อปัญหาการออกกลางคันของผู้เรียน	4
3. ผู้ปกครองมีสภาพเศรษฐกิจไม่ดี ส่งผลต่อการส่งบุตรหลานเข้าศึกษา	3
4. ได้รับจัดสรรงบประมาณไม่เพียงพอและล่าช้า	2
5. เทคโนโลยีภายนอกมีผลในด้านลบกับประชาชน ส่งผลต่อพฤติกรรมของผู้เรียน	1

บทที่ 3

แผนยุทธศาสตร์การพัฒนาศานศึกษาวิทยาลัยการอาชีพศรีสำโรง

การจัดทำยุทธศาสตร์การพัฒนาศานศึกษาวิทยาลัยการอาชีพศรีสำโรง ได้มีการศึกษาและวิเคราะห์ข้อมูลในส่วนที่เกี่ยวข้อง ได้แก่ บริบทของโลก สภาวะการณ์และบริบทของประเทศไทย ผลกระทบจากการเปลี่ยนแปลงสังคมแห่งโลกยุคดิจิทัล ซึ่งมีผลต่อการเปลี่ยนแปลงภายในประเทศ อาทิ ด้านเศรษฐกิจและสังคม คุณภาพการศึกษา ปัญหาความเหลื่อมล้ำ ด้านทรัพยากรธรรมชาติและสิ่งแวดล้อม ทิศทางการพัฒนาประเทศ และนโยบายการพัฒนาด้านการศึกษา ได้แก่ ยุทธศาสตร์ชาติ 20 ปี แผนพัฒนาเศรษฐกิจและสังคมแห่งชาติฉบับที่ 13 แผนพัฒนาดิจิทัลเพื่อเศรษฐกิจและสังคม ทิศทางการพัฒนาศานศึกษา ดัชนีชี้วัดการพัฒนาคุณภาพชีวิตที่ดีขึ้นของ Organization for Economic Co-operation and Development (OECD) แนวทางการพัฒนาที่ยั่งยืน (Sustainable Development Goal : SDG) และทักษะการเรียนรู้ในศตวรรษที่ 21 ทิศทางการพัฒนาจังหวัดและทิศทางการพัฒนาศานศึกษาจังหวัด นโยบายรัฐบาลด้านการศึกษา การอาชีวศึกษา นโยบายสำนักงานคณะกรรมการการอาชีวศึกษา สถาบันการอาชีวศึกษา มาตรฐานการอาชีวศึกษา โดยทำการวิเคราะห์เนื้อหา (Content Analysis) เพื่อแสวงหาแนวทางในการพัฒนาศานศึกษาของสถานศึกษาให้มีคุณภาพตามกรอบมาตรฐานคุณวุฒิอาชีวศึกษาแห่งชาติ

การวิเคราะห์สภาพปัจจุบันของวิทยาลัยการอาชีพศรีสำโรง โดยใช้เทคนิค SWOT Analysis เป็นเครื่องมือในการวิเคราะห์ทั้งสภาพแวดล้อมภายในที่เป็นจุดแข็ง จุดอ่อน และสภาวะการณ์ภายนอก ที่เป็นโอกาสและอุปสรรค เพื่อให้เห็นศักยภาพของสถานศึกษาเพื่อกำหนดยุทธศาสตร์พัฒนาศานศึกษา โดยระดมความคิดแบบมีส่วนร่วมจากผู้บริหาร ครู คณาจารย์ และเจ้าหน้าที่ นักเรียน นักศึกษา ผู้ปกครอง และการสำรวจความคิดเห็นผู้มีส่วนได้ส่วนเสีย นำมาวิเคราะห์ สังเคราะห์ กำหนดเป็น วิสัยทัศน์ เป้าหมายเชิงยุทธศาสตร์ พันธกิจ ประเด็นยุทธศาสตร์ เป้าประสงค์เชิงกลยุทธ์ ตัวชี้วัดความสำเร็จ กลยุทธ์หรือมาตรการ และโครงการตามลำดับ โดยมีองค์ประกอบของแผนยุทธศาสตร์เป็น 1 วิสัยทัศน์ 7 เป้าหมายเชิงยุทธศาสตร์ 7 พันธกิจ และ 7 ประเด็นยุทธศาสตร์ ซึ่งมีรายละเอียด ดังนี้

3.1 วิสัยทัศน์ (Vision)

สถานศึกษาคุณธรรมมุ่งพัฒนากำลังคนอาชีวศึกษาที่มีมาตรฐานสากลตามแนวทางหลักปรัชญาของเศรษฐกิจพอเพียง

3.2 เป้าหมายเชิงยุทธศาสตร์ (Strategic Goal)

1. เพื่อจัดการอาชีวศึกษาให้สามารถเข้าถึงได้อย่างเท่าเทียม (Vocational for All) ทั้งผู้ด้อยโอกาสและผู้ต้องการจัดการศึกษาเป็นพิเศษ จัดการเรียนให้ผู้เรียนสามารถเรียนได้ทุกที่ทุกเวลา (Anywhere Anytime) ด้วยแพลตฟอร์มต่างๆเช่นการเรียนออนไลน์ เรียนได้อย่างมีความสุขและปลอดภัย (Safety) ได้รับการแนะแนว ทดสอบ

ความถนัดด้านอาชีพตามทฤษฎีพหุปัญญา มีระบบช่วยเหลือผู้เรียน พัฒนาทักษะภาษาต่างประเทศ (Language Skill) มีรายได้ระหว่างเรียน (Learn to Earn) จบการศึกษาแล้วมีงานทำ สามารถเทียบระดับการศึกษา และสะสมหน่วยกิตในคลังหน่วยกิตอาชีวศึกษา

2. พัฒนาคุณภาพผู้เรียนได้รับการศึกษาทั้งความรู้วิชาแกนกลาง ทักษะวิชาชีพ เป็นคนดีมีคุณลักษณะที่พึงประสงค์ มีความรับผิดชอบ ทำงานเป็นทีม มีจิตสาธารณะ เป็นบุคคลแห่งการเรียนรู้อย่างยั่งยืน ผลิตผู้สำเร็จการศึกษาอาชีวศึกษา มีความรู้สาขาที่ศึกษามีมาตรฐานสากล เป็นกำลังคนอาชีวศึกษาที่มีสมรรถนะวิชาชีพสูง ตามกรอบคุณวุฒิอาชีวศึกษาแห่งชาติ มีทักษะการเป็นผู้ประกอบการ และจรรยาบรรณวิชาชีพ ได้รับการประเมินมาตรฐานคุณวุฒิวิชาชีพ และมีสมรรถนะตรงตามความต้องการของสถานประกอบการ สามารถใช้ภาษาต่างประเทศในการสื่อสารและปฏิบัติงาน

3. หลักสูตรฐานสมรรถนะอาชีพที่ทันสมัย สอดคล้องกับมาตรฐานคุณวุฒิแห่งชาติ ตรงตามความต้องการของสถานประกอบการ พัฒนาปรับปรุงหลักสูตรรายวิชา หลักสูตรอาชีพซอฟต์แวร์ (Soft Power) หลักสูตรระยะสั้น (Short Course) หลักสูตรทวิศึกษา หลักสูตรประกาศนียบัตรวิชาชีพเฉพาะ(ปวพ.) โครงการอาชีวะสร้างช่างฝีมือ จัดการเรียนรู้อย่าง Active Learning กระบวนการเรียนการสอนจิตปัญญา การเรียนรู้ในศตวรรษที่ 21 จัดการเรียนต่อเนื่อง (Block Course) และการวัดและประเมินผลตามสภาพจริง

4. เพื่อสร้างงานนวัตกรรม สิ่งประดิษฐ์ งานสร้างสรรค์ งานวิจัย มีคุณภาพและเผยแพร่ใช้ประโยชน์ต่อสังคมตลอดจนเชิงพาณิชย์ เพิ่มประสิทธิภาพระบบเครือข่ายเทคโนโลยีสารสนเทศ อินเทอร์เน็ต และสื่อโซเชียล การบริหารจัดการศูนย์ความเป็นเลิศ (Excellent Center) สร้างสังคมแห่งการเรียนรู้ ขยายเครือข่ายความร่วมมือ การบริการสังคม ชุมชน การฝึกทักษะอาชีพช่างชุมชน Up skill, Re skill, New skill และจัดตั้งศูนย์ช่างชุมชน สร้าง 1 วิทยาลัย 1 Soft Power จัดตั้งศูนย์อาชีวะช่วยประชาชน และประเมินมาตรฐานสมรรถนะวิชาชีพ มาตรฐานฝีมือแรงงาน สนับสนุนให้ประยุกต์ หลักปรัชญาของเศรษฐกิจพอเพียงในการดำรงชีวิต

5. พัฒนาการบริหารจัดการด้วยระบบบริหารงานคุณภาพ อย่างมีธรรมาภิบาล ตามแนวทางหลักปรัชญาเศรษฐกิจพอเพียง ทั้งการเงิน บัญชี อาคารสถานที่ ห้องเรียนห้องปฏิบัติ วัสดุ ครุภัณฑ์ สาธารณูปโภค สิ่งแวดล้อม พัฒนาแหล่งเรียนรู้/วิทยบริการ ใช้เทคโนโลยีสารสนเทศที่ทันสมัย เพื่อพัฒนาสู่สถานศึกษาดิจิทัล พัฒนาประสิทธิภาพระบบงานของประกันคุณภาพการศึกษา ยกระดับการสื่อสารทั้งภายใน ภายนอก และการสร้างภาพลักษณ์ที่ดีต่อสาธารณะ

6. เพื่อสร้างงานนวัตกรรม สิ่งประดิษฐ์ งานสร้างสรรค์ งานวิจัย มีคุณภาพและเผยแพร่ใช้ประโยชน์ต่อสังคมตลอดจนเชิงพาณิชย์ เพิ่มประสิทธิภาพระบบเครือข่ายเทคโนโลยีสารสนเทศ อินเทอร์เน็ต และสื่อโซเชียล การบริหารจัดการศูนย์ความเป็นเลิศ (Excellent Center) สร้างสังคมแห่งการเรียนรู้ ขยายเครือข่ายความร่วมมือ การบริการสังคม ชุมชน การฝึกทักษะอาชีพช่างชุมชน Up skill, Re skill, New skill และจัดตั้งศูนย์ช่างชุมชน สร้าง 1 วิทยาลัย 1 Soft Power จัดตั้งศูนย์อาชีวะช่วยประชาชน และประเมินมาตรฐานสมรรถนะวิชาชีพ มาตรฐานฝีมือแรงงาน สนับสนุนให้ประยุกต์ หลักปรัชญาของเศรษฐกิจพอเพียงในการดำรงชีวิต

7. เพื่อสร้างสังคมแห่งการเรียนรู้ ขยายเครือข่ายความร่วมมือ ต่อหน่วยงานภาครัฐและเอกชนทั้งในและต่างประเทศ ส่งเสริมการจัดการเรียนการสอนทวิภาคีแนวใหม่ การบริการสังคม ชุมชน การฝึกทักษะอาชีพช่าง ชุมชน UP Skill , Re Skill , New Skill และการจัดตั้งชุมชน 1 วิทยาลัย 1 ช่างชุมชน 1 วิทยาลัย 1 Soft Power จัดตั้ง ศูนย์อาชีวะช่วยประชาชน และประเมินมาตรฐานสมรรถนะวิชาชีพ มาตรฐานฝีมือแรงงาน สนับสนุนให้ประยุกต์หลักปรัชญาเศรษฐกิจพอเพียงในการดำรงชีวิต

3.3 พันธกิจ (Mission)

1. ยกระดับคุณภาพจัดการอาชีวศึกษาให้สามารถเข้าถึงได้อย่างเท่าเทียม (Vocational for All) ทั้งผู้ด้อยโอกาส และผู้ต้องการจัดการศึกษาเป็นพิเศษ จัดการเรียนให้ผู้เรียนสามารถเรียนได้ทุกที่ทุกเวลา (Anywhere Anytime) ด้วยแพลตฟอร์มหลากหลาย เรียนรู้ได้ปลอดภัย (Safety) และมีความสุข มีระบบแนะแนวช่วยเหลือผู้เรียน ทดสอบความถนัดด้านอาชีพตามทฤษฎีพุทปัญญา พัฒนาทักษะภาษาต่างประเทศ (Language Skill) เพื่อการทำงาน ส่งเสริมการมีรายได้ระหว่างเรียน (Learn to Earn) จบการศึกษาแล้วมีงานทำ ให้สามารถเทียบระดับการศึกษาและสะสมหน่วยกิตในคลังหน่วยกิตอาชีวศึกษา (Credit Bank) เพื่อการศึกษาตลอดชีวิต

2. พัฒนาคคุณภาพผู้เรียนได้รับการศึกษาทั้งความรู้วิชาแกนกลาง ทักษะวิชาชีพ เป็นคนดีมีคุณลักษณะที่พึงประสงค์ มีความรับผิดชอบ ทำงานเป็นทีม มีจิตสาธารณะ เป็นบุคคลแห่งการเรียนรู้อย่างยั่งยืน ผลิตผู้สำเร็จการศึกษาอาชีวศึกษา มีความรู้สาขาที่ศึกษามีมาตรฐานสากล เป็นกำลังคนอาชีวศึกษาที่มีสมรรถนะวิชาชีพสูง ตามกรอบคุณวุฒิอาชีวศึกษาแห่งชาติ มีทักษะการเป็นผู้ประกอบการ และจรรยาบรรณวิชาชีพ ได้รับการประเมินมาตรฐานคุณวุฒิวิชาชีพ และมีสมรรถนะตรงตามความต้องการของสถานประกอบการ สามารถใช้ภาษาต่างประเทศในการสื่อสารและปฏิบัติงานได้

3. พัฒนาคคุณภาพหลักสูตรฐานสมรรถนะอาชีพที่ทันสมัย สอดคล้องมาตรฐานคุณวุฒิวิชาชีพ ตรงตามความต้องการของสถานประกอบการ หลักสูตรอาชีพซอฟต์แวร์ (Soft Power) หลักสูตรระยะสั้น (Short Course) หลักสูตรทวิศึกษา ห้องเรียนอาชีพในสถานศึกษา มัธยมศึกษา หลักสูตรประกาศนียบัตรวิชาชีพเฉพาะ (ปวพ.) โครงการอาชีวะสร้างช่างฝีมือ หลักสูตรด้านทุจริต ปรับปรุงหลักสูตรรายวิชาให้ทันสมัย จัดการเรียนรู้อย่างแบบ (Active Learning) จัดแผนการเรียนรู้อย่างบูรณาการหลักปรัชญาของเศรษฐกิจพอเพียง สถานศึกษาวิถีสู่ทศวรรษการเรียนรู้ การจัดการเรียนรู้ทักษะในศตวรรษที่ 21 กระบวนการเรียนรู้ จิตปัญญา STEAM, PJBL, WBL, RBL ฯลฯ การจัดการเรียนแบบต่อเนื่อง (Block Course) การวัดและประเมินผลตามสภาพจริง การเทียบโอนความรู้ ประสบการณ์ และการเทียบโอนระดับการศึกษา

4. พัฒนาคคุณภาพครู และบุคลากรทางการศึกษาให้มีประสิทธิภาพและประสิทธิผลในการปฏิบัติงาน ตลอดจนได้รับการพัฒนาทักษะด้านต่างๆ ตามความต้องการในการทำงานและตรงตามทักษะวิชาชีพ สามารถใช้เทคโนโลยีสารสนเทศในการเรียนการสอน และการปฏิบัติงาน ส่งเสริมให้มีคุณภาพชีวิตที่ดี มีความสุข ปลอดภัยในการทำงานเป็นทีม

5. พัฒนาประสิทธิภาพ การบริหารจัดการด้วยระบบบริหารงานคุณภาพ แบบมีส่วนร่วม อย่างมีธรรมาภิบาล สู่สถานศึกษาคุณธรรม ตามแนวทางหลักปรัชญาของเศรษฐกิจพอเพียง ทั้งการเงิน บัญชี อาคารสถานที่ ห้องเรียนห้องปฏิบัติ วัสดุ ครุภัณฑ์ สาธารณูปโภค สิ่งแวดล้อม พัฒนาแหล่งเรียนรู้/วิทยบริการ ใช้เทคโนโลยีสารสนเทศที่ทันสมัยเพื่อการบริหาร (MIS) เพื่อพัฒนาสู่สถานศึกษาดิจิทัล พัฒนาประสิทธิภาพระบบงานประกันคุณภาพการศึกษา ยกระดับการสื่อสารทั้งภายใน ภายนอก และการสร้างภาพลักษณ์ที่ดีต่อสาธารณะ

6. พัฒนาคุณภาพงานนวัตกรรม สิ่งประดิษฐ์ งานสร้างสรรค์ งานวิจัย ที่รับใช้สังคม สอดคล้องความต้องการของกลุ่มอาชีพชุมชน สามารถประยุกต์สู่ระบบอุตสาหกรรมหรือเชิงพาณิชย์ และนำนวัตกรรม สิ่งประดิษฐ์ใช้ในการเรียนรู้ของผู้เรียนและพัฒนาทักษะผู้ประกอบการรุ่นใหม่ เพิ่มประสิทธิภาพระบบเครือข่ายเทคโนโลยีสารสนเทศ ทั้ง Hardware, Software, Peopleware และ Dataware การพัฒนาสื่อโซเชียล และระบบอินเทอร์เน็ต ในการจัดเก็บองค์ความรู้ภูมิปัญญาอาชีวศึกษา การจัดทำ Big Data และเผยแพร่ผลงานวิจัย นวัตกรรม สิ่งประดิษฐ์

7. พัฒนาคุณภาพสังคมแห่งการเรียนรู้ ขยายเครือข่ายความร่วมมือ ต่อหน่วยงานภาครัฐและเอกชนทั้งในและต่างประเทศ ส่งเสริมการจัดการเรียนการสอนทวิภาคีแนวใหม่ การบริการสังคม ชุมชน การฝึกทักษะอาชีพช่าง ชุมชน UP Skill , Re Skill , New Skill และการจัดตั้งชุมชน 1 วิทยาลัย 1 ช่างชุมชน 1 วิทยาลัย 1 Soft Power จัดตั้งศูนย์อาชีวะช่วยประชาชน และประเมินมาตรฐานสมรรถนะวิชาชีพ มาตรฐานฝีมือแรงงาน สนับสนุนให้ประยุกต์หลักปรัชญาเศรษฐกิจพอเพียงในการดำรงชีวิต

3.4 ประเด็นยุทธศาสตร์ (Strategic Issue)

ประเด็นยุทธศาสตร์ที่ 1

ยกระดับประสิทธิภาพการจัดการอาชีวศึกษาอย่างมีคุณภาพเพื่อลดความเหลื่อมล้ำ (Vocational for All) ทั้งผู้ยากจน ผู้ต้องขัง ผู้ต้องการจัดการศึกษาเป็นพิเศษและผู้สูงอายุ เพิ่มช่องทางในการเทียบระดับการศึกษาและสะสมหน่วยกิตในคลังหน่วยกิตอาชีวศึกษา (Credit Bank) เพื่อการศึกษาตลอดชีวิต ส่งเสริมสนับสนุนจัดการเรียนให้ผู้เรียนสามารถเรียนได้ทุกที่ทุกเวลา (Anywhere Anytime) ด้วยแพลตฟอร์มต่างๆ เช่น การเรียนออนไลน์ เรียนได้อย่างปลอดภัย (Safety) และมีความสุข (Happiness) ได้รับการแนะแนว ทดสอบความถนัดด้านอาชีพตามทฤษฎีหุปัญญา และมีระบบช่วยเหลือผู้เรียน ส่งเสริมการพัฒนาทักษะภาษาต่างประเทศ (Language Skill) ในการเรียนรู้ สนับสนุนให้มีรายได้ระหว่างเรียน (Learn to Earn) เมื่อจบการศึกษาแล้วมีงานทำหรือศึกษาต่อ

ประเด็นยุทธศาสตร์ที่ 2

สร้างเสริมคุณภาพผู้เรียนให้มีความรู้วิชาแกนกลาง มีทักษะวิชาชีพ ส่งเสริมให้เป็นคนที่มีคุณลักษณะที่พึงประสงค์ มีความรับผิดชอบ และทำงานเป็นทีม มีจิตสาธารณะ เป็นบุคคลแห่งการเรียนรู้อย่างยั่งยืน และผลิตผู้สำเร็จการศึกษา อาชีวศึกษา ให้มีความรู้ความสามารถในสาขาที่ศึกษา ตามมาตรฐานอาชีวศึกษากรอบคุณวุฒิ อาชีวศึกษาแห่งชาติและอัตลักษณ์ของสถานศึกษา มีมาตรฐานสากลเป็นกำลังคนที่มีสมรรถนะวิชาชีพสูง มีทักษะการเป็นผู้ประกอบการหรือประกอบอาชีพอิสระ และจรรยาบรรณวิชาชีพได้ผ่านการประเมินมาตรฐานคุณวุฒิ

วิชาชีพและมีสมรรถนะตรงตามความต้องการของสถานประกอบการ สามารถใช้ภาษาต่างประเทศในการสื่อสาร และปฏิบัติงานได้

ประเด็นยุทธศาสตร์ที่ 3

เพิ่มคุณภาพการพัฒนาหลักสูตรฐานสมรรถนะอาชีพที่ทันสมัยอย่างเป็นระบบ สอดคล้องมาตรฐานคุณวุฒิ วิชาชีพ ตรงตามความต้องการของสถานประกอบการ พัฒนาหลักสูตรอาชีพซอฟต์แวร์ (Soft Power) ด้าน อาหาร หลักสูตรระยะสั้น (Short Course) หลักสูตรทวิศึกษา ห้องเรียนอาชีพในสถานศึกษา มัธยมศึกษา หลักสูตร ประกาศนียบัตรวิชาชีพเฉพาะ (ปวพ.) โครงการอาชีวะสร้างช่างฝีมือ หลักสูตรด้านทุจริต ปรับปรุงหลักสูตรรายวิชา ให้ทันสมัย จัดการเรียนรู้แบบ (Active Learning) จัดแผนการเรียนรู้แบบบูรณาการหลักปรัชญาของเศรษฐกิจพอเพียง สถานศึกษาวิถึพุทธ โรงเรียนดีวิถีลูกเสือ การจัดการเรียนรู้ในศตวรรษที่ 21 กระบวนการเรียนรู้ จิตตปัญญา STEAM, PJBL, WBL, RBL ฯลฯ การจัดการเรียนแบบต่อเนื่อง (Block Course) การวัดและ ประเมินผลตามสภาพจริง การเทียบโอนความรู้ ประสบการณ์ และการเทียบระดับการศึกษา

ประเด็นยุทธศาสตร์ที่ 4

ยกระดับคุณภาพครู และบุคลากรทางการศึกษาให้มีประสิทธิภาพและประสิทธิผลในการปฏิบัติงาน ส่งเสริมให้มีวิทยฐานะและตำแหน่งทางวิชาการที่สูงขึ้น ได้รับการพัฒนาทักษะด้านต่างๆ ตามความต้องการใน การทำงานและตรงตามทักษะวิชาชีพ สามารถใช้เทคโนโลยีสารสนเทศในการเรียนการสอน และการปฏิบัติงาน ส่งเสริมให้มีคุณภาพชีวิตที่ดี มีความสุข ปลอดภัย ในการทำงานเป็นทีม

ประเด็นยุทธศาสตร์ที่ 5

เพิ่มพัฒนาประสิทธิภาพ ประสิทธิผล การบริหารจัดการด้วยระบบบริหารงานคุณภาพ แบบมีส่วนร่วม โปร่งใส เป็นธรรม คุ่มค่า ตรวจสอบได้ อย่างมีธรรมาภิบาล สู่สถานศึกษาคุณธรรม ตามแนวทางหลักปรัชญาของ เศรษฐกิจพอเพียง ทั้งการเงิน บัญชี อาคารสถานที่ ห้องเรียนห้องปฏิบัติ วัสดุ ครุภัณฑ์ สาธารณูปโภค สิ่งแวดล้อม พัฒนาแหล่งเรียนรู้/วิทยบริการ ให้มีความพร้อมต่อการจัดการเรียนการสอน โดยใช้เทคโนโลยีสารสนเทศที่ทันสมัย เพื่อพัฒนาสู่สถานศึกษาดิจิทัล เพิ่มประสิทธิภาพของระบบงานประกันคุณภาพการศึกษา ยกระดับการสื่อสารทั้ง ภายใน ภายนอก และการสร้างภาพลักษณ์ที่ดีต่อสาธารณะ

ประเด็นยุทธศาสตร์ที่ 6

ส่งเสริมและสนับสนุนการพัฒนา นวัตกรรม สิ่งประดิษฐ์ งานสร้างสรรค์ และงานวิจัย โดยการมีส่วนร่วม ของครู ผู้เรียน หรือบุคคล ชุมชน และองค์กรต่างๆ ให้สอดคล้องความต้องการของกลุ่มอาชีพชุมชน ที่มีอัตลักษณ์ การดำรงชีวิตในท้องถิ่น สามารถประยุกต์สู่ระบบอุตสาหกรรมและเชิงพาณิชย์ นำนวัตกรรม สิ่งประดิษฐ์มาเป็น เครื่องมือสนับสนุน ในการเรียน และพัฒนาทักษะผู้ประกอบการรุ่นใหม่ เพิ่มประสิทธิภาพระบบเครือข่าย เทคโนโลยีสารสนเทศ ทั้ง Hardware, Software, Peopleware และ Dataware การพัฒนาสื่อโซเชียล และ ระบบอินเทอร์เน็ต ในการจัดเก็บองค์ความรู้ภูมิปัญญาอาชีวศึกษา การจัดทำ Big Data เผยแพร่ผลงานวิจัย นวัตกรรม สิ่งประดิษฐ์

ประเด็นยุทธศาสตร์ที่ 7

เพิ่มศักยภาพการสร้างสังคมแห่งการเรียนรู้ ขยายเครือข่ายความร่วมมือ ต่อหน่วยงานภาครัฐและเอกชน ทั้งในและต่างประเทศ ส่งเสริมการจัดการเรียนการสอนทวิภาคีแนวใหม่ การบริการสังคม ชุมชน การฝึกทักษะ อาชีพช่างชุมชน UP Skill, Re Skill, New Skill และการจัดตั้งชุมชน 1 วิทยาลัย 1 ช่างชุมชน 1 วิทยาลัย 1 Soft Power จัดตั้งศูนย์อาชีวฯช่วยประชาชน และประเมินมาตรฐานสมรรถนะวิชาชีพ มาตรฐานฝีมือแรงงาน มาตรฐานระดับสากล สนับสนุนให้ประยุกต์หลักปรัชญาของเศรษฐกิจพอเพียงในการดำรงชีวิต

ประเด็นยุทธศาสตร์ที่ 1 ยกระดับประสิทธิภาพการจัดการอาชีวศึกษาอย่างมีคุณภาพเพื่อลดความเหลื่อมล้ำ (Vocational for All) ทั้งผู้ยากจน ผู้ต้องขัง ผู้ต้องการจัดการศึกษาเป็นพิเศษและผู้สูงวัย เพิ่มช่องทางในการเทียบระดับการศึกษาและสะสมหน่วยกิตในคลังหน่วยกิตอาชีวศึกษา (Credit Bank) เพื่อการศึกษาตลอดชีวิต ส่งเสริมสนับสนุนจัดการเรียนให้ผู้เรียนสามารถเรียนได้ทุกที่ทุกเวลา (Anywhere Anytime) ด้วยแพลตฟอร์มต่างๆ เช่น การเรียนออนไลน์ เรียนได้อย่างปลอดภัย (Safety) และมีความสุข (Happiness) ได้รับการแนะแนว ทดสอบความถนัดด้านอาชีพตามทฤษฎีหุปัญญา และมีระบบช่วยเหลือผู้เรียน ส่งเสริมการพัฒนาทักษะ ภาษาต่างประเทศ (Language Skill) ในการเรียนรู้ สนับสนุนให้มีรายได้ระหว่างเรียน (Learn to Earn) เมื่อจบการศึกษาแล้วมีงานทำหรือศึกษาต่อ

เป้าประสงค์เชิงกลยุทธ์ที่ 1.1 เพื่อให้ผู้ยากจน ผู้ต้องขัง ผู้ต้องการจัดการศึกษาเป็นพิเศษและผู้สูงวัย ได้รับโอกาสในการเรียนอาชีวศึกษา ตลอดชีวิต

กลยุทธ์ที่ 1.1 จัดการอาชีวศึกษาเพื่อลดความเหลื่อมล้ำ

เป้าประสงค์เชิงกลยุทธ์ที่ 1.2 เพื่อจัดการเรียนการสอนอาชีวศึกษาให้สามารถเรียนรู้ได้ทุกที่ทุกเวลา (Anywhere Anytime) ด้วยแพลตฟอร์มที่หลากหลาย

กลยุทธ์ที่ 1.2 จัดการเรียนรู้อด้วยเทคโนโลยีดิจิทัล

1.2.1. โครงการ 1 Teacher 1 Online

1.2.2. โครงการธนาคารออนไลน์สารพัดอาชีพ

เป้าประสงค์เชิงกลยุทธ์ที่ 1.3 เพื่อให้ผู้เรียนได้รับการแนะแนว ค้นหาความถนัดของตนเอง ด้วยเครื่องมือหุปัญญา เรียนรู้ได้

กลยุทธ์ที่ 1.3 พัฒนาระบบการดูแลช่วยเหลือผู้เรียน

เป้าประสงค์เชิงกลยุทธ์ที่ 1.4 เพื่อให้ผู้เรียนได้รับการพัฒนาทักษะภาษาต่างประเทศ (Language Skill)

กลยุทธ์ที่ 1.4 ส่งเสริมทักษะภาษาต่างประเทศ (Language Skill) ให้กับผู้เรียน

เป้าประสงค์เชิงกลยุทธ์ที่ 1.5 เพื่อให้ผู้เรียนมีรายได้ระหว่างเรียน (Learn to Earn)

กลยุทธ์ที่ 1.5 ส่งเสริมการหารายได้ระหว่างเรียน

เป้าประสงค์เชิงกลยุทธ์ที่ 1.6 เพื่อให้ผู้สำเร็จการศึกษามีงานทำหรือศึกษาต่อ ได้ภายใน 1 ปี

กลยุทธ์ที่ 1.6 สร้างโอกาสการมีงานทำสำหรับผู้สำเร็จการศึกษา

ประเด็นยุทธศาสตร์ที่ 2 สร้างเสริมคุณภาพผู้เรียนให้มีความรู้วิชาแกนกลาง มีทักษะวิชาชีพ ส่งเสริมให้เป็นคนที่มีคุณลักษณะที่พึงประสงค์ มีความรับผิดชอบ และทำงานเป็นทีม มีจิตสาธารณะ เป็นบุคคลแห่งการเรียนรู้ อย่างยั่งยืน และผลิตผู้สำเร็จการศึกษา อาชีวศึกษา ให้มีความรู้ความสามารถในสาขาที่ศึกษา ตามมาตรฐาน อาชีวศึกษารอบคอบคุณวุฒิอาชีวศึกษาแห่งชาติและอัตลักษณ์ของสถานศึกษา มีมาตรฐานสากลเป็นกำลังคนที่มีสมรรถนะวิชาชีพสูง มีทักษะการเป็นผู้ประกอบการหรือประกอบอาชีพอิสระ และจรรยาบรรณวิชาชีพได้ผ่านการประเมินมาตรฐานคุณวุฒิวิชาชีพและมีสมรรถนะตรงตามความต้องการของสถานประกอบการสามารถใช้ภาษาต่างประเทศในการสื่อสารและปฏิบัติงานได้

เป้าประสงค์เชิงกลยุทธ์ที่ 2.1 เพื่อให้ผู้เรียนมีความรู้วิชาแกนกลาง มีทักษะวิชาชีพ และ มีความรับผิดชอบ มีความสามัคคี มีจิตสาธารณะ

กลยุทธ์ที่ 2.1 เสริมสร้างความรู้ ทักษะวิชาชีพ และคุณลักษณะที่พึงประสงค์

เป้าประสงค์เชิงกลยุทธ์ที่ 2.2 เพื่อให้ผู้สำเร็จการศึกษอาชีวศึกษาได้รับการประเมินมาตรฐานคุณวุฒิวิชาชีพ มาตรฐานฝีมือแรงงาน หรือมาตรฐานวิชาชีพในระดับสากล

กลยุทธ์ที่ 2.2 สนับสนุนการประเมินมาตรฐานคุณวุฒิวิชาชีพ

เป้าประสงค์เชิงกลยุทธ์ที่ 2.3 เพื่อให้ผู้สำเร็จการศึกษามีทักษะเป็นผู้ประกอบการหรือประกอบอาชีพอิสระ

กลยุทธ์ที่ 2.3 ส่งเสริมทักษะการเป็นผู้ประกอบการหรือประกอบอาชีพอิสระและจรรยาบรรณวิชาชีพ

เป้าประสงค์เชิงกลยุทธ์ที่ 2.4 เพื่อให้ผู้สำเร็จการศึกษามีทักษะในการใช้ภาษาต่างประเทศปฏิบัติงาน

กลยุทธ์ที่ 2.4 ส่งเสริมการใช้ภาษาต่างประเทศในการสื่อสารและปฏิบัติงาน

ประเด็นยุทธศาสตร์ที่ 3 เพิ่มคุณภาพการพัฒนาหลักสูตรฐานสมรรถนะอาชีพที่ทันสมัยอย่างเป็นระบบ สอดคล้องมาตรฐานคุณวุฒิวิชาชีพ ตรงตามความต้องการของสถานประกอบการ พัฒนาหลักสูตรอาชีพ ซอฟต์ พาวเวอร์ (Soft Power) ด้านอาหาร หลักสูตรระยะสั้น (Short Course) หลักสูตรทวิศึกษา ห้องเรียนอาชีพใน สถานศึกษา มัธยมศึกษา หลักสูตรประกาศนียบัตรวิชาชีพเฉพาะ (ปวพ.) โครงการอาชีพะสร้างช่างฝีมือ หลักสูตรด้านทุจริต ปรับปรุงหลักสูตรรายวิชาให้ทันสมัย จัดการเรียนรู้แบบ (Active Learning) จัดแผนการ เรียนรู้แบบบูรณาการหลักปรัชญาของเศรษฐกิจพอเพียง สถานศึกษาวิถียุทธ โรงเรียนดีวิถีลูกเสือ การจัดการ เรียนรู้ในศตวรรษที่ 21 กระบวนการเรียนรู้ จิตตปัญญา STEAM, PJBL, WBL, RBL ฯลฯ การจัดการเรียน แบบต่อเนื่อง (Block Course) การวัดและประเมินผลตามสภาพจริง การเทียบโอนความรู้ ประสบการณ์ และ การเทียบระดับการศึกษา

เป้าประสงค์เชิงกลยุทธ์ที่ 3.1 เพื่อพัฒนาหลักสูตรฐานสมรรถนะอาชีพที่สอดคล้องกับมาตรฐานคุณวุฒิวิชาชีพ และสถานประกอบการ

กลยุทธ์ที่ 3.1 ยกระดับคุณภาพการพัฒนาหลักสูตร

เป้าประสงค์เชิงกลยุทธ์ที่ 3.2 เพื่อให้ครูปรับปรุงพัฒนาหลักสูตรรายวิชาให้มีความทันสมัยสอดคล้องกับ สถานการณ์ที่เปลี่ยนแปลง

กลยุทธ์ที่ 3.2 ยกระดับคุณภาพหลักสูตรรายวิชา

เป้าประสงค์เชิงกลยุทธ์ที่ 3.3 เพื่อจัดการเรียนรู้ที่หลากหลายอย่างมีประสิทธิภาพ

กลยุทธ์ที่ 3.3 ยกระดับประสิทธิภาพการจัดการเรียนรู้

ประเด็นยุทธศาสตร์ที่ 4 ยกระดับคุณภาพครู และบุคลากรทางการศึกษาให้มีประสิทธิภาพและประสิทธิผลในการ ปฏิบัติงานส่งเสริมให้มีวิทยฐานะและตำแหน่งทางวิชาการที่สูงขึ้น ได้รับการพัฒนาทักษะด้านต่างๆ ตามความ ต้องการในการทำงานและตรงตามทักษะวิชาชีพ สามารถใช้เทคโนโลยีสารสนเทศในการเรียนการสอน และการ ปฏิบัติงาน ส่งเสริมให้มีคุณภาพชีวิตที่ดี มีความสุข ปลอดภัย ในการทำงานเป็นทีม

เป้าประสงค์เชิงกลยุทธ์ที่ 4.1 เพื่อให้ครูและบุคลากรทางการศึกษามีสมรรถนะในการปฏิบัติงาน

กลยุทธ์ที่ 4.1 ส่งเสริมสมรรถนะการปฏิบัติงานของครูและบุคลากรทางการศึกษา

เป้าประสงค์เชิงกลยุทธ์ที่ 4.2 เพื่อให้ครูและบุคลากรทางการศึกษามีวิทยฐานะที่สูงขึ้น

กลยุทธ์ที่ 4.2 เพิ่มวิทยฐานะครู และบุคลากรทางการศึกษา

เป้าประสงค์เชิงกลยุทธ์ที่ 4.3 เพื่อให้ครูและบุคลากรทางการศึกษาได้รับการฝึกอบรมให้มีความรู้ความสามารถใน การปฏิบัติงานและทักษะวิชาชีพ

กลยุทธ์ที่ 4.3 ส่งเสริมสมรรถนะการปฏิบัติงานและทักษะวิชาชีพ ครู และบุคลากรทางการศึกษา

เป้าประสงค์เชิงกลยุทธ์ที่ 4.4 เพื่อให้ครูและบุคลากรทางการศึกษาใช้เทคโนโลยีสารสนเทศในการเรียนการสอน และการปฏิบัติงาน

กลยุทธ์ที่ 4.4 สนับสนุนเทคโนโลยีสารสนเทศที่ทันสมัยในการปฏิบัติงาน

เป้าประสงค์เชิงกลยุทธ์ที่ 4.5 เพื่อให้ครูและบุคลากรทางการศึกษามีคุณภาพชีวิตที่ดี มีความสุข ปลอดภัย ในการทำงานเป็นทีม

กลยุทธ์ที่ 4.5 ส่งเสริมให้ครูและบุคลากรทางการศึกษามีคุณภาพชีวิตที่ดี มีความสุข ปลอดภัย ในการทำงาน เป็นทีม

ประเด็นยุทธศาสตร์ที่ 5 เพิ่มพัฒนาประสิทธิภาพ ประสิทธิผล การบริหารจัดการด้วยระบบบริหารงานคุณภาพ แบบมีส่วนร่วม โปร่งใส เป็นธรรม คุ่มค่า ตรวจสอบได้ อย่างมีธรรมาภิบาล สถานศึกษาคุณธรรม ตามแนวทาง หลักปรัชญาของเศรษฐกิจพอเพียง ทั้งการเงิน บัญชี อาคารสถานที่ ห้องเรียนห้องปฏิบัติ วัสดุ ครุภัณฑ์ สาธารณูปโภค สิ่งแวดล้อม พัฒนาแหล่งเรียนรู้/วิทยบริการ ให้มีความพร้อมต่อการจัดการเรียนการสอน โดยใช้ เทคโนโลยีสารสนเทศที่ทันสมัย เพื่อพัฒนาสถานศึกษาดิจิทัล เพิ่มประสิทธิภาพระบบงานประกันคุณภาพ การศึกษา ยกระดับการสื่อสารทั้งภายใน ภายนอก และการสร้างภาพลักษณ์ที่ดีต่อสาธารณะ

เป้าประสงค์เชิงกลยุทธ์ที่ 5.1 เพื่อ ใช้ระบบบริหารงานคุณภาพในการบริหารจัดการ แบบมีส่วนร่วม อย่างมี ธรรมาภิบาล

กลยุทธ์ที่ 5.1 การบริหารจัดการด้วยระบบบริหารงานคุณภาพ แบบมีส่วนร่วม อย่างมีธรรมาภิบาล

เป้าประสงค์เชิงกลยุทธ์ที่ 5.2 เพื่อให้มีอาคารสถานที่ ห้องเรียนห้องปฏิบัติ วัสดุ ครุภัณฑ์ สาธารณูปโภค สิ่งแวดล้อมมีความพร้อมต่อการจัดการเรียนการสอน

กลยุทธ์ที่ 5.2 พัฒนาคความพร้อมของอาคารสถานที่ ห้องเรียนห้องปฏิบัติ ให้เอื้อต่อการจัดการเรียนการสอน

เป้าประสงค์เชิงกลยุทธ์ที่ 5.3 เพื่อจัดให้มีแหล่งเรียนรู้/วิทยบริการให้มีประสิทธิภาพต่อการจัดการเรียนการสอน

กลยุทธ์ที่ 5.3 พัฒนาแหล่งเรียนรู้/วิทยบริการให้มีประสิทธิภาพต่อการจัดการเรียนการสอนในยุคดิจิทัล

เป้าประสงค์เชิงกลยุทธ์ที่ 5.4 เพื่อให้การประชาสัมพันธ์และการสื่อสารภายในและภายนอกมีประสิทธิภาพ

กลยุทธ์ที่ 5.4 ยกระดับประสิทธิภาพการสื่อสาร

เป้าประสงค์เชิงกลยุทธ์ที่ 5.5 เพื่อให้การดำเนินงานประกันคุณภาพการศึกษาเป็นไปอย่างมีประสิทธิภาพ

กลยุทธ์ที่ 5.5 ยกระดับประสิทธิภาพระบบประกันคุณภาพการศึกษา

ประเด็นยุทธศาสตร์ที่ 6 ส่งเสริมและสนับสนุนการพัฒนา นวัตกรรม สิ่งประดิษฐ์ งานสร้างสรรค์ และงานวิจัย โดยการมีส่วนร่วมของครู ผู้เรียน หรือบุคคล ชุมชน และองค์กรต่างๆ ให้สอดคล้องความต้องการของกลุ่มอาชีพ ชุมชน ที่มี อัตลักษณ์การดำรงชีวิตในท้องถิ่น สามารถประยุกต์สู่ระบบอุตสาหกรรมและเชิงพาณิชย์ นำ นวัตกรรม สิ่งประดิษฐ์มาเป็นเครื่องมือสนับสนุน ในการเรียน และพัฒนาทักษะผู้ประกอบการรุ่นใหม่ เพิ่ม ประสิทธิภาพระบบเครือข่ายเทคโนโลยีสารสนเทศ ทั้ง Hardware, Software, Peopeware และ Dataware การพัฒนาสื่อโซเชียล และระบบอินเทอร์เน็ต ในการจัดเก็บองค์ความรู้ภูมิปัญญาอาชีพศึกษา

เป้าประสงค์เชิงกลยุทธ์ที่ 6.1 เพื่อให้ครูจัดทำนวัตกรรม สิ่งประดิษฐ์ งานสร้างสรรค์ และงานวิจัย ให้สอดคล้องกับ ความต้องการของกลุ่มอาชีพชุมชน การดำรงชีวิตในท้องถิ่น สามารถประยุกต์สู่ระบบอุตสาหกรรมหรือเชิงพาณิชย์

กลยุทธ์ที่ 6.1 ส่งเสริมครูในการพัฒนา นวัตกรรม สิ่งประดิษฐ์ งานสร้างสรรค์ และงานวิจัย

เป้าประสงค์เชิงกลยุทธ์ที่ 6.2 เพื่อให้นักเรียนจัดทำนวัตกรรม สิ่งประดิษฐ์ งานสร้างสรรค์ และงานวิจัย ให้ สอดคล้องกับความต้องการของกลุ่มอาชีพชุมชน การดำรงชีวิตในท้องถิ่น สามารถประยุกต์สู่ระบบอุตสาหกรรม หรือเชิงพาณิชย์

กลยุทธ์ที่ 6.2 ส่งเสริมผู้เรียนในการพัฒนา นวัตกรรม สิ่งประดิษฐ์ งานสร้างสรรค์ และงานวิจัย

เป้าประสงค์เชิงกลยุทธ์ที่ 6.3 เพื่อนำงานนวัตกรรม หรือสิ่งประดิษฐ์ หรืองานสร้างสรรค์ หรืองานวิจัยมาใช้ สนับสนุนการเรียนรู้อะไรและพัฒนาทักษะผู้ประกอบการรุ่นใหม่

กลยุทธ์ที่ 6.3 ส่งเสริมทักษะผู้ประกอบการรุ่นใหม่

เป้าประสงค์เชิงกลยุทธ์ที่ 6.4 เพื่อให้มีระบบเทคโนโลยีสารสนเทศที่มีประสิทธิภาพในการบริหารและจัดการเรียน การสอน

กลยุทธ์ที่ 6.4 เพิ่มประสิทธิภาพระบบเครือข่ายเทคโนโลยีสารสนเทศ

เป้าประสงค์เชิงกลยุทธ์ที่ 6.5 เพื่อจัดทำคลังภูมิปัญญาอาชีพศึกษา (Vocational intelligent bank)

กลยุทธ์ที่ 6.5 พัฒนาค้นภูมิปัญญาอาชีพศึกษา

ประเด็นยุทธศาสตร์ที่ 7 เพิ่มศักยภาพการสร้างสังคมแห่งการเรียนรู้ ขยายเครือข่ายความร่วมมือ ต่อหน่วยงาน ภาครัฐและเอกชนทั้งในและต่างประเทศ ส่งเสริมการจัดการเรียนการสอนทวิภาคีแนวใหม่ การบริการสังคม ชุมชน การฝึกทักษะอาชีพช่างชุมชน UP Skill, Re Skill, New Skill และการจัดตั้งชุมชน 1 วิทยาลัย 1 ช่าง ชุมชน 1 วิทยาลัย 1 Soft Power จัดตั้งศูนย์อาชีวะช่วยประชาชน และประเมินมาตรฐานสมรรถนะวิชาชีพ มาตรฐานฝีมือแรงงาน มาตรฐานระดับสากล สนับสนุนให้ประยุกต์หลักปรัชญาของเศรษฐกิจพอเพียงในการ ดำรงชีวิต

เป้าประสงค์เชิงกลยุทธ์ที่ 7.1 เพื่อจัดทำข้อตกลงความร่วมมือ (MOU) กับหน่วยงานภาครัฐและเอกชนทั้งในและต่างประเทศ

กลยุทธ์ที่ 7.1 ขยายเครือข่ายความร่วมมือกับหน่วยงานภาครัฐและเอกชนทั้งในและต่างประเทศ

เป้าประสงค์เชิงกลยุทธ์ที่ 7.2 เพื่อจัดการศึกษาระบบทวิภาคีแนวใหม่

กลยุทธ์ที่ 7.2 พัฒนารูปแบบการบริหารจัดการอาชีวศึกษาระบบทวิภาคีแนวใหม่

เป้าประสงค์เชิงกลยุทธ์ที่ 7.3 เพื่อให้ประชาชนในชุมชนสังคมได้รับการพัฒนาทักษะอาชีพช่างชุมชน UP Skill, Re Skill, New Skill และใช้บริการศูนย์ช่างชุมชนและเข้าร่วมโครงการ 1 วิทยาลัย 1 ช่างชุมชน

กลยุทธ์ที่ 7.3 ส่งเสริมการบริการสังคม ชุมชน การฝึกทักษะอาชีพช่างชุมชน UP Skill, Re Skill, New Skill และการจัดตั้งชุมชน 1 วิทยาลัย 1 ช่างชุมชน

เป้าประสงค์เชิงกลยุทธ์ที่ 7.4 เพื่อพัฒนาผลิตภัณฑให้มีอัตลักษณ์ Soft Power ในสถานศึกษา

กลยุทธ์ 7.4 ส่งเสริมและพัฒนาผลิตภัณฑให้มีอัตลักษณ์ Soft Power

เป้าประสงค์เชิงกลยุทธ์ที่ 7.5 เพื่อจัดตั้งศูนย์และประเมินมาตรฐานสมรรถนะวิชาชีพ มาตรฐานฝีมือแรงงาน มาตรฐานระดับสากล

กลยุทธ์ 7.5 ศูนย์ประเมินมาตรฐานสมรรถนะวิชาชีพ มาตรฐานฝีมือแรงงาน มาตรฐานระดับสากล

เป้าประสงค์เชิงกลยุทธ์ที่ 7.6 เพื่อให้ครู บุคลากร และผู้เรียน ประยุกต์ใช้หลักปรัชญาของเศรษฐกิจพอเพียงในการดำรงชีวิต

กลยุทธ์ 7.6 นำหลักปรัชญาของเศรษฐกิจพอเพียงในการดำรงชีวิตประยุกต์ใช้กับครู บุคลากร และผู้เรียน

บทที่ 4

การขับเคลื่อนแผนยุทธศาสตร์สู่การปฏิบัติ

4.1 การนำแผนยุทธศาสตร์ไปขับเคลื่อนและการดำเนินงาน

เป้าหมายเชิงยุทธศาสตร์ที่ 1 เพื่อจัดการอาชีวศึกษาให้สามารถเข้าถึงได้อย่างเท่าเทียม(Vocational for All) ทั้งผู้ด้อยโอกาสและผู้ต้องการจัดการศึกษาเป็นพิเศษ จัดการเรียนให้ผู้เรียนสามารถเรียนได้ทุกที่ทุกเวลา (Anywhere Anytime) ด้วยแพลตฟอร์มต่างๆเช่นการเรียนออนไลน์ เรียนได้อย่างมีความสุขและปลอดภัย (Safety) ได้รับการแนะแนว ทดสอบความถนัดด้านอาชีพตามทฤษฎีพหุปัญญา มีระบบช่วยเหลือผู้เรียน พัฒนาทักษะภาษาต่างประเทศ (Language Skill) มีรายได้ระหว่างเรียน (Learn to Earn) จบการศึกษาแล้วมีงานทำ สามารถเทียบระดับการศึกษา และสะสมหน่วยกิตในคลังหน่วยกิตอาชีวศึกษา

เป้าประสงค์เชิงกลยุทธ์	ตัวชี้วัดความสำเร็จ	เป้าหมายพื้นฐาน	ค่าเป้าหมายตัวชี้วัด						กลยุทธ์	โครงการ
			2567	2568	2569	2570	2571	2567 - 2571		
เป้าประสงค์เชิงกลยุทธ์ที่ 1.1 เพื่อให้ผู้ยากจน ผู้ต้องขัง ผู้ต้องการจัดการศึกษาเป็นพิเศษและผู้สูงวัย ได้รับโอกาสในการเรียนอาชีวศึกษา ตลอดชีวิต	1.1.1) ร้อยละของผู้ยากจนในพื้นที่อำเภอศรีสำโรง (ตามเกณฑ์ พม.) ที่ได้รับโอกาสในการเรียนอาชีวศึกษา	3	-	-	1	1	1	3	กลยุทธ์ที่1.1 จัดการอาชีวศึกษาเพื่อลดความเหลื่อมล้ำ	โครงการที่ 1.1.1 สร้างอาชีพ สร้างรายได้ เพื่อลดความเหลื่อมล้ำ
	1.1.2) จำนวนผู้ต้องขังที่ได้รับการฝึกอบรมวิชาชีพ	40	20	20	20	20	20	100		

เป้าประสงค์เชิงกลยุทธ์	ตัวชี้วัดความสำเร็จ	ค่าเป้าหมาย พื้นฐาน	ค่าเป้าหมายตัวชี้วัด						กลยุทธ์	โครงการ
			2567	2568	2569	2570	2571	2567 - 2571		
	1.1.3) ร้อยละของผู้ต้องการจัดการศึกษาเป็นพิเศษและผู้สูงวัย	5	1	1	1	1	1	5		
	1.1.4) จำนวนสาขาวิชาชีพที่จัดอบรมวิชาชีพให้ผู้ด้อยโอกาส	5	5	5	5	5	5	25		
	1.1.5) จำนวนผู้ต้องการจัดการศึกษาเป็นพิเศษที่เข้าศึกษา	1	1	1	1	1	1	5		
	1.1.6) จำนวนผู้สูงวัยที่เข้าศึกษาอบรม	-	2	2	2	2	2	10		
เป้าประสงค์เชิงกลยุทธ์ที่ 1.2 เพื่อจัดการเรียนการสอนอาชีวศึกษาให้สามารถเรียนรู้ได้ทุกที่ทุกเวลา (Anywhere Anytime) ด้วย	1.2.1) จำนวนช่องทาง/แพลตฟอร์มที่จัดการเรียนการสอนทุกที่ทุกเวลา	2	2	2	2	2	2	10	กลยุทธ์ที่ 1.2 จัดการเรียนรู้ด้วยเทคโนโลยีดิจิทัล	1.2.1 โครงการ 1 Teacher 1 Online 1.2.2 โครงการธนาคารออนไลน์สารพัดอาชีพ

เป้าประสงค์เชิงกลยุทธ์	ตัวชี้วัดความสำเร็จ	ค่าเป้าหมาย พื้นฐาน	ค่าเป้าหมายตัวชี้วัด						กลยุทธ์	โครงการ
			2567	2568	2569	2570	2571	2567 - 2571		
แพลตฟอร์มที่หลากหลาย	1.2.2) ร้อยละ ของผู้เรียนที่ผ่าน การประเมินด้วย แพลตฟอร์มที่ จัดการเรียนการ สอน	50	50	50	50	60	70	70		
	1.2.3) ระดับ ความพึงพอใจ ของผู้เรียนที่มีต่อ การเรียนการสอน แบบทุกที่ทุกเวลา	มาก	น้อย	ปาน กลาง	ปาน กลาง	ปาน กลาง	มาก	มาก		
	1.2.4) ร้อยละ ของผู้ครูที่จัดการ เรียนการสอน แบบทุกที่ทุกเวลา	50	50	50	50	60	70	70		
เป้าประสงค์เชิงกลยุทธ์ ที่1.3 เพื่อให้ผู้เรียน ได้รับการแนะแนว ค้นหาความถนัดของ	1.3.1) ร้อยละ ของผู้เรียนระดับ ปวช. ที่ได้รับการ	50	50	50	60	70	80	80	กลยุทธ์ที่1.3. พัฒนา ระบบการดูแลช่วยเหลือ ผู้เรียน	1.3.1 โครงการพัฒนาระบบ ดูแลช่วยเหลือผู้เรียน

เป้าประสงค์เชิงกลยุทธ์	ตัวชี้วัดความสำเร็จ	ค่าเป้าหมาย พื้นฐาน	ค่าเป้าหมายตัวชี้วัด						กลยุทธ์	โครงการ
			2567	2568	2569	2570	2571	2567 - 2571		
ตนเอง ด้วยเครื่องมือพหุ ปัญญา เรียนรู้ได้อย่าง ปลอดภัย (Safety) และ มีความสุข (Happiness)	ดูแลแนะแนว ช่วยเหลือ 1.3.2) ร้อยละ ของผู้เรียนระดับ ปวส. ที่ได้รับการ ดูแลแนะแนว ช่วยเหลือ	50	50	50	60	70	80	80		1.3.2 โครงการพาน้องกลับมา เรียน 1.3.3 โครงการ เยี่ยมถึงเรือน เยื่อนถึงใจ 1.3.4 โครงการ ทดสอบความ ถนัดด้านอาชีพ
	1.3.3) ร้อยละ ของผู้เรียนระดับ ปวช. ที่ได้รับการ ทดสอบความ ถนัดด้านอาชีพ ด้วยเครื่องมือพหุ ปัญญา	50	50	50	60	70	80	80		
	1.3.4) ร้อยละ ของผู้เรียนระดับ ปวส. ที่ได้รับการ ทดสอบความ ถนัดด้านอาชีพ	50	50	50	60	70	80	80		

เป้าประสงค์เชิงกลยุทธ์	ตัวชี้วัดความสำเร็จ	ค่าเป้าหมาย พื้นฐาน	ค่าเป้าหมายตัวชี้วัด					2567 - 2571	กลยุทธ์	โครงการ
			2567	2568	2569	2570	2571			
	ด้วยเครื่องมือพหุ ปัญญา									
	1.3.5) ระดับ ความพึงพอใจ ของผู้เรียนระดับ ปวช. ที่มีต่อการ เรียนอย่าง ปลอดภัยและมี ความสุข	50	50	50	60	70	80	80		
	1.3.6) ระดับ ความพึงพอใจ ของผู้เรียนระดับ ปวส. ที่มีต่อการ เรียนอย่าง ปลอดภัยและมี ความสุข	50	50	50	60	70	80	80		
	1.3.7) ร้อยละ ของผู้เรียนระดับ ปวช. ที่เป็นกลุ่ม	1	1	1	1	1	1	5		

เป้าประสงค์เชิงกลยุทธ์	ตัวชี้วัดความสำเร็จ	ค่าเป้าหมาย พื้นฐาน	ค่าเป้าหมายตัวชี้วัด						กลยุทธ์	โครงการ
			2567	2568	2569	2570	2571	2567 - 2571		
	เสี่ยงกลับสู่ระบบ การศึกษา 1.3.8) ร้อยละ ของผู้เรียนระดับ ปวส. ที่เป็นกลุ่ม เสี่ยงกลับสู่ระบบ การศึกษา	1	1	1	1	1	1	5		

เป้าหมายเชิงยุทธศาสตร์ที่ 2 พัฒนาคุณภาพผู้เรียนได้รับการศึกษาทั้งความรู้วิชาแกนกลาง ทักษะวิชาชีพ เป็นคนดีมีคุณลักษณะที่พึงประสงค์ มีความรับผิดชอบ ทำงานเป็นทีม มีจิตสาธารณะ เป็นบุคคลแห่งการเรียนรู้อย่างยั่งยืน ผลิตผู้สำเร็จการศึกษาอาชีวศึกษา มีความรู้สาขาที่ศึกษา มีมาตรฐานสากล เป็นกำลังคนอาชีวศึกษาที่มีสมรรถนะวิชาชีพสูง ตามกรอบคุณวุฒิอาชีวศึกษาแห่งชาติ มีทักษะการเป็นผู้ประกอบการ และจรรยาบรรณวิชาชีพ ได้รับการประเมินมาตรฐานคุณวุฒิวิชาชีพ และมีสมรรถนะตรงตามความต้องการของสถานประกอบการ สามารถใช้ภาษาต่างประเทศในการสื่อสารและปฏิบัติงาน

เป้าประสงค์เชิงกลยุทธ์	ตัวชี้วัดความสำเร็จ	ค่าเป้าหมายพื้นฐาน	ค่าเป้าหมายตัวชี้วัด						กลยุทธ์	โครงการ
			2567	2568	2569	2570	2571	2567-2571		
เป้าประสงค์เชิงกลยุทธ์ที่ 2.1 เพื่อให้ผู้เรียนมีความรู้วิชาแกนกลาง มีทักษะวิชาชีพ และ มีความรับผิดชอบ มีความสามัคคี มีจิตสาธารณะ	2.1.1) ร้อยละของผู้เรียนระดับปวช. มีผลการเรียนวิชาแกนกลางตามเกณฑ์การวัดประเมินผลของหลักสูตร 2 ชั้นไป	60	60	65	70	75	80	80	กลยุทธ์ที่ 2.1 เสริมสร้างความรู้ ทักษะวิชาชีพ และคุณลักษณะที่พึงประสงค์	โครงการที่ 2.1.1. โครงการอบรมคุณธรรม โครงการที่ 2.1.2. โครงการค่ายฝึกอบรมวิชาการและทักษะวิชาชีพ โครงการที่ 2.1.3. โครงการอาชีวะวิถีพุทธ โครงการที่ 2.1.5. โครงการเชิดชูคนดีศรีสำโรง โครงการที่ 2.1.5. โครงการกิจกรรมชาติ ศาสนา พระมหากษัตริย์ โครงการที่ 2.1.6 โครงการประเมินมาตรฐานวิชาชีพ
	2.1.2) ร้อยละของผู้เรียนระดับปวส.มีผลการเรียนวิชาแกนกลางตามเกณฑ์การวัด	60	60	65	70	75	80	80		

เป้าประสงค์เชิงกลยุทธ์	ตัวชี้วัดความสำเร็จ	ค่าเป้าหมาย พื้นฐาน	ค่าเป้าหมายตัวชี้วัด						กลยุทธ์	โครงการ
			2567	2568	2569	2570	2571	2567 - 2571		
	ประเมินผลของ หลักสูตร 2 ชั้นไป 2.1.3) ร้อยละ ของผู้เรียนระดับ ปวช.3 ผ่านการ ประเมินมาตรฐาน วิชาชีพ ก่อน สำเร็จการศึกษา	100	100	100	100	100	100	100		
	2.1.4) ร้อยละ ของผู้เรียนระดับ ปวส.2 ผ่านการ ประเมินมาตรฐาน วิชาชีพ ก่อน สำเร็จการศึกษา	100	100	100	100	100	100	100		
	2.1.5) ร้อยละ ของผู้เรียนระดับ ปวช.เข้าร่วม กิจกรรมชาติ ศาสนา พระมหากษัตริย์	60	60	65	70	70	70	70		

เป้าประสงค์เชิงกลยุทธ์	ตัวชี้วัดความสำเร็จ	ค่าเป้าหมาย พื้นฐาน	ค่าเป้าหมายตัวชี้วัด						กลยุทธ์	โครงการ
			2567	2568	2569	2570	2571	2567 - 2571		
	2.1.6) ร้อยละ ของผู้เรียนระดับ ปวส. เข้าร่วม กิจกรรมชาติ ศาสนา พระมหากษัตริย์	60	60	65	70	70	70	70		
	2.1.7) จำนวน ผู้เรียนที่เข้าร่วม กิจกรรมอาชีพะ วิถีพุทธ	จำนวน ทุกคน	จำ นวน	จำ นวน	จำ นวน	จำ นวน	จำ นวน	จำ นวน		
	2.1.8) ร้อยละ ของผู้เรียนระดับ ปวช. ได้รับเกียรติ บัตรโครงการเขต ชูคนดีศรีสำโรง	60	60	60	60	60	60	60		
	2.1.9) ร้อยละ ของผู้เรียนระดับ ปวส. ได้รับเกียรติ บัตรโครงการเขต ชูคนดีศรีสำโรง	60	60	60	60	60	60	60		

เป้าประสงค์เชิงกลยุทธ์	ตัวชี้วัดความสำเร็จ	ค่าเป้าหมาย พื้นฐาน	ค่าเป้าหมายตัวชี้วัด					2567 - 2571	กลยุทธ์	โครงการ
			2567	2568	2569	2570	2571			
	2.1.10) ร้อยละ ของผู้เรียน ระดับ ปวช. มีผลการ ประเมินคะแนน จิตพิสัย ความ รับผิดชอบ ความ สามัคคี และจิต สาธารณะ ในแต่ ละรายวิชาไม่ต่ำ กว่าร้อยละ 80	60	60	65	70	75	80	80		
	2.1.11) ร้อยละ ของผู้เรียน ระดับ ปวส. มีผลการ ประเมินคะแนน จิตพิสัยความ รับผิดชอบ ความ สามัคคี และจิต สาธารณะ ในแต่ ละรายวิชาไม่ต่ำ กว่าร้อยละ 80	60	60	65	70	75	80	80		

เป้าประสงค์เชิงกลยุทธ์	ตัวชี้วัดความสำเร็จ	ค่าเป้าหมาย พื้นฐาน	ค่าเป้าหมายตัวชี้วัด					2567 - 2571	กลยุทธ์	โครงการ
			2567	2568	2569	2570	2571			
เป้าประสงค์เชิงกลยุทธ์ ที่ 2.2 เพื่อให้ผู้สำเร็จ การศึกษาอาชีวศึกษา ได้รับการประเมิน มาตรฐานคุณวุฒิวิชาชีพ มาตรฐานฝีมือแรงงาน หรือมาตรฐานวิชาชีพใน ระดับสากล	2.2.1) ร้อยละ ของผู้สำเร็จ การศึกษาระดับ ปวช. ผ่านการ ประเมินมาตรฐาน คุณวุฒิวิชาชีพ	50	50	55	60	65	70	70	กลยุทธ์ที่ 2.2 สนับสนุน การประเมินมาตรฐาน คุณวุฒิวิชาชีพ	โครงการที่ 2.2.1โครงการ ทดสอบมาตรฐานวิชาชีพ โครงการที่ 2.2.2โครงการ ทดสอบมาตรฐานฝีมือแรงงาน โครงการที่ 2.2.3.โครงการ พัฒนาทักษะฝีมือแรงงานสู่ สากล โครงการที่ 2.2.4 โครงการ ส่งเสริมการเรียนรู้ทักษะฝีมือ แรงงานเพื่ออนาคต
	2.2.2) ร้อยละ ของผู้สำเร็จ การศึกษาระดับ ปวส. ผ่านการประเมิน มาตรฐานคุณวุฒิ วิชาชีพ	55	55	60	65	70	75	75		
	2.2.3) ร้อยละ ของผู้สำเร็จ การศึกษาระดับ ปวช. ผ่านการ ประเมินมาตรฐาน ฝีมือแรงงาน	10	12	14	16	18	20	20		

เป้าประสงค์เชิงกลยุทธ์	ตัวชี้วัดความสำเร็จ	ค่าเป้าหมาย พื้นฐาน	ค่าเป้าหมายตัวชี้วัด						กลยุทธ์	โครงการ
			2567	2568	2569	2570	2571	2567 - 2571		
	2.2.4) ร้อยละ ของผู้สำเร็จ การศึกษาระดับ ปวส. ผ่านการ ประเมินมาตรฐาน ฝีมือแรงงาน	10	12	14	16	18	20	20		
	2.2.5) ร้อยละ ของผู้สำเร็จ การศึกษาระดับ ปวส. ผ่านการ ประเมินมาตรฐาน วิชาชีพในระดับ สากล	ร้อยละ 1 ภายใน ระยะ เวลา 5 ปี	0	0	0	0	1	1		
เป้าประสงค์เชิงกลยุทธ์ ที่ 2.3 เพื่อให้ผู้สำเร็จ การศึกษามีทักษะเป็น ผู้ประกอบการหรือ ประกอบอาชีพอิสระ	2.3.1) ร้อยละ ของผู้สำเร็จ การศึกษา ระดับ ปวช. ที่มีงานทำ หรือประกอบ อาชีพอิสระ ภายใน 1 ปี	50	42	44	46	48	50	50	กลยุทธ์ที่2.3 ส่งเสริม ทักษะการเป็น ผู้ประกอบการหรือ ประกอบอาชีพอิสระและ จรรยาบรรณวิชาชีพ	โครงการที่2.3.1 โครงการ อาชีพะบูรณาการอาชีพ โครงการที่2.3.2 โครงการ ประกวดโครงงานวิชาชีพ Project ตามหลักสูตร

เป้าประสงค์เชิงกลยุทธ์	ตัวชี้วัดความสำเร็จ	ค่าเป้าหมาย พื้นฐาน	ค่าเป้าหมายตัวชี้วัด						กลยุทธ์	โครงการ
			2567	2568	2569	2570	2571	2567 - 2571		
	2.3.2) ร้อยละ ของผู้สำเร็จ การศึกษา ระดับ ปวส. ที่มีงานทำ หรือประกอบ อาชีพอิสระ ภายใน 1 ปี	50	52	54	56	58	60	60		โครงการที่2.3.4 โครงการ ส่งเสริมการหารายได้ระหว่าง เรียน
	2.3.3) ระดับ ความพึงพอใจ ของสถาน ประกอบการที่มี ต่อสมรรถนะใน การปฏิบัติงาน ของผู้สำเร็จ การศึกษา	มาก	มาก	มาก	มาก	มาก	มาก	มาก		
เป้าประสงค์เชิงกลยุทธ์ ที่ 2.4 เพื่อให้ผู้สำเร็จ การศึกษามีทักษะในการ ใช้ภาษาต่างประเทศ ปฏิบัติงาน	2.4.1) ระดับ ความพึงพอใจ ของสถาน ประกอบการที่มี ต่อทักษะการใช้	มาก	มาก	มาก	มาก	มาก	มาก	มาก	กลยุทธ์ที่2.4 ส่งเสริม การใช้ภาษาต่างประเทศ ในการสื่อสารและ ปฏิบัติงาน	โครงการที่2.4.1 โครงการ พัฒนาส่งเสริม ภาษาต่างประเทศ

เป้าประสงค์เชิงกลยุทธ์	ตัวชี้วัดความสำเร็จ	ค่าเป้าหมาย พื้นฐาน	ค่าเป้าหมายตัวชี้วัด						กลยุทธ์	โครงการ
			2567	2568	2569	2570	2571	2567 - 2571		
	ภาษาของผู้สำเร็จ การศึกษา									<ul style="list-style-type: none"> - กิจกรรมเสริมสร้างศักยภาพการใช้ภาษาต่างประเทศเพื่อการทำงาน - กิจกรรมเปิดโลกกว้างด้วยภาษาต่างประเทศ - กิจกรรมปลูกฝังภาษาประเทศวันละคำ

เป้าหมายเชิงยุทธศาสตร์ที่ 3 หลักสูตรฐานสมรรถนะอาชีพที่ทันสมัย สอดคล้องกับมาตรฐานคุณวุฒิแห่งชาติ ตรงตามความต้องการของสถานประกอบการ พัฒนาปรับปรุงหลักสูตรรายวิชา หลักสูตรอาชีพซอฟต์แวร์ (Soft Power) หลักสูตรระยะสั้น (Short Course) หลักสูตรทวิศึกษา หลักสูตรประกาศนียบัตรวิชาชีพเฉพาะ(ปวพ.) โครงการอาชีพสร้างสรรค์ช่างฝีมือ จัดการเรียนรู้แบบ Active Learning กระบวนการเรียนการสอนจิตตปัญญา การเรียนรู้ในศตวรรษที่ 21 จัดการเรียนรู้ต่อเนื่อง และการวัดผลและประเมินผลตามสภาพจริง

เป้าประสงค์เชิงกลยุทธ์	ตัวชี้วัดความสำเร็จ	ค่าเป้าหมายพื้นฐาน	ค่าเป้าหมายตัวชี้วัด						กลยุทธ์	โครงการ	
			2567	2568	2569	2570	2571	2567-2571			
เป้าประสงค์เชิงกลยุทธ์ที่ 3.1 เพื่อพัฒนาหลักสูตรฐานสมรรถนะอาชีพที่สอดคล้องกับมาตรฐานคุณวุฒิวิชาชีพและสถานประกอบการ	3.1.1) ร้อยละของสาขาวิชาที่พัฒนาหลักสูตรฐานสมรรถนะอย่างเป็นระบบ	1	1	1	1	1	1	1	5	กลยุทธ์ที่ 1.1 ยกระดับคุณภาพการพัฒนาหลักสูตร	โครงการที่ 3.1.1 โครงการพัฒนาหลักสูตรอาชีพซอฟต์แวร์สาขาอาหาร หลักสูตรระยะสั้น - กิจกรรมพัฒนาครูผู้สอนเพื่อยกระดับผลสัมฤทธิ์ทางการเรียนและมาตรฐานคุณวุฒิวิชาชีพ - กิจกรรมการเตรียมความพร้อมการพัฒนาหลักสูตรฐานสมรรถนะ - กิจกรรมการอบรมการจัดทำหลักสูตรด้านทุจริต
	3.1.2) ระดับความพึงพอใจของสถานประกอบการที่มีผลต่อหลักสูตรฐานสมรรถนะอาชีพ	มาก	ปานกลาง	ปานกลาง	มาก	มาก	มาก	มาก	มาก		
	3.1.3) จำนวนสาขาวิชาที่ได้รับการพัฒนาหลักสูตรอาชีพ	1	1	1	1	1	1	1	5		

เป้าประสงค์เชิงกลยุทธ์	ตัวชี้วัด ความสำเร็จ	ค่าเป้าหมาย พื้นฐาน	ค่าเป้าหมายตัวชี้วัด						กลยุทธ์	โครงการ	
			2567	2568	2569	2570	2571	2567 - 2571			
	ซอฟต์ พาวเวอร์ (Soft Power)	1	1	1	1	1	1	1	5		
	3.1.4) จำนวน โรงเรียน มัธยมศึกษาที่ร่วม จัดการเรียน หลักสูตรทวิศึกษา	2	2	2	2	2	2	2	10		
	3.1.5) จำนวน โรงเรียนที่ร่วม จัดการเรียน ห้องเรียนอาชีพใน สถานศึกษา มัธยมศึกษา	-	1	1	1	1	1	1	5		
	3.1.6) จำนวน สาขาวิชาที่เข้า โครงการจัดการ เรียนหลักสูตร ประกาศนียบัตร วิชาชีพเฉพาะ (ปวพ.)										

เป้าประสงค์เชิงกลยุทธ์	ตัวชี้วัด ความสำเร็จ	ค่าเป้าหมาย พื้นฐาน	ค่าเป้าหมายตัวชี้วัด						กลยุทธ์	โครงการ
			2567	2568	2569	2570	2571	2567 - 2571		
	3.1.7) ระดับ ความพึงพอใจ ของผู้เรียนที่เรียน หลักสูตร ประกาศนียบัตร วิชาชีพเฉพาะ (ปวพ.) ที่มีการ เทียบโอนความรู้ ประสบการณ์ และการเทียบ ระดับการศึกษา	-	ปาน กลาง	ปาน กลาง	มาก	มาก	มาก	มาก		
	3.1.8) ระดับ ความพึงพอใจ ของผู้เรียนที่เรียน โครงการอาชีวะ สร้าง ช่างฝีมือ	-	ปาน กลาง	ปาน กลาง	มาก	มาก	มาก	มาก		
	3.1.9) ร้อยละ ของสาขาวิชาที่ นำหลักสูตรด้าน ทุจริตมาใช้ในการ	100	100	100	100	100	100	100		

เป้าประสงค์เชิงกลยุทธ์	ตัวชี้วัด ความสำเร็จ	ค่าเป้าหมาย พื้นฐาน	ค่าเป้าหมายตัวชี้วัด						กลยุทธ์	โครงการ
			2567	2568	2569	2570	2571	2567 - 2571		
	จัดการเรียน การสอน									
เป้าประสงค์เชิงกลยุทธ์ ที่ 3.2 เพื่อให้ครู ปรับปรุงพัฒนาหลักสูตร รายวิชาให้มีความ ทันสมัย สอดคล้องกับ สถานการณ์ที่ เปลี่ยนแปลง	3.2.1) ร้อยละ ของครูผู้สอนที่ ดำเนินการ ปรับปรุงรายวิชา	70	70	70	70	100	100	100	กลยุทธ์ที่3.2 ยกระดับ คุณภาพหลักสูตร รายวิชา	โครงการที่ 3.2.1 โครงการ ปรับปรุงหลักสูตรรายวิชา
	3.2.2) ร้อยละ ของสาขาวิชาที่ ดำเนินการ ปรับปรุงรายวิชา	100	100	100	100	100	100	100		
เป้าประสงค์เชิงกลยุทธ์ ที่ 3.3 เพื่อจัดการเรียนรู้ ที่หลากหลายอย่างมี ประสิทธิภาพ	3.3.1) ร้อยละ ของครูที่จัดทำ แผนการจัดการ เรียนรู้จัดการ เรียนรู้แบบ (Active Leaning)	70	70	70	80	80	80	80	กลยุทธ์ที่3.3. ยกระดับ ประสิทธิภาพการจัดการ เรียนรู้	โครงการที่ 3.3.1 โครงการ จัดทำแผนการเรียนรู้แบบ บูรณาการ โครงการที่ 3.3.2 โครงการ พัฒนาครูในศตวรรษที่ 21
	3.3.2) ร้อยละ ของครูที่จัดทำ แผนการเรียนรู้	80	80	80	80	80	80	80		

เป้าประสงค์เชิงกลยุทธ์	ตัวชี้วัด ความสำเร็จ	ค่าเป้าหมาย พื้นฐาน	ค่าเป้าหมายตัวชี้วัด						กลยุทธ์	โครงการ
			2567	2568	2569	2570	2571	2567 - 2571		
	แบบบูรณาการ หลักปรัชญาของ เศรษฐกิจพอเพียง									
	3.3.3) ร้อยละ ของครูที่จัดทำ แผนการเรียนรู้ แบบบูรณาการ สถานศึกษาวิถี พุทธ	-	70	70	80	80	80	80		
	3.3.4) ร้อยละ ของครูที่จัดทำ แผนการเรียนรู้ แบบบูรณาการ โรงเรียนตีวิถี ลูกเสือ	-	70	70	70	80	80	80		
	3.3.5) ร้อยละ ของครูที่จัดทำ แผนการเรียนรู้ แบบบูรณาการ	-	70	70	80	80	80	80		

เป้าประสงค์เชิงกลยุทธ์	ตัวชี้วัด ความสำเร็จ	ค่าเป้าหมาย พื้นฐาน	ค่าเป้าหมายตัวชี้วัด						กลยุทธ์	โครงการ
			2567	2568	2569	2570	2571	2567 - 2571		
	การจัดการเรียนรู้ ในศตวรรษที่ 21									
	3.3.6) ร้อยละ ของครูผู้จัด กิจกรรมการ เรียนรู้ กระบวนการ เรียนรู้ จิตต ปัญญา	-	70	70	80	80	80	80		
	3.3.7) ร้อยละ ของครูผู้จัด กิจกรรมการ เรียนรู้แบบ STEAM หรือ PJBL หรือ WBL หรือ RBL	-	70	70	80	80	80	80		
	3.3.8) ร้อยละ ของครูที่จัดเรียน แบบต่อเนื่อง (Block Course)	-	70	70	80	80	80	80		

เป้าประสงค์เชิงกลยุทธ์	ตัวชี้วัด ความสำเร็จ	ค่าเป้าหมาย พื้นฐาน	ค่าเป้าหมายตัวชี้วัด						กลยุทธ์	โครงการ
			2567	2568	2569	2570	2571	2567 - 2571		
	3.3.9) ร้อยละ ของครูที่ ดำเนินการวัดและ ประเมินผลตาม สภาพจริง	100	100	100	100	100	100	100		

เป้าหมายเชิงยุทธศาสตร์ที่ 4 ยกระดับคุณภาพครู และบุคลากรทางการศึกษาให้มีประสิทธิภาพและประสิทธิผลในการปฏิบัติงาน ส่งเสริมให้มีวิทยฐานะและตำแหน่งทางวิชาการที่สูงขึ้น ได้รับการพัฒนาทักษะด้านต่างๆ ตามความต้องการในการทำงานและตรงตามทักษะวิชาชีพ สามารถใช้เทคโนโลยีสารสนเทศในการเรียนการสอน และการปฏิบัติงาน ส่งเสริมให้มีคุณภาพชีวิตที่ดี มีความสุข ปลอดภัย ในการทำงานเป็นทีม

เป้าประสงค์เชิงกลยุทธ์	ตัวชี้วัด ความสำเร็จ	ค่าเป้าหมาย พื้นฐาน	ค่าเป้าหมายตัวชี้วัด						กลยุทธ์	โครงการ
			2567	2568	2569	2570	2571	2567 - 2571		
เป้าประสงค์เชิงกลยุทธ์ ที่ 4.1 เพื่อให้ครูและ บุคลากรทางการศึกษามี สมรรถนะในการ ปฏิบัติงาน	4.1.1) ร้อยละ ของครู มีการ จัดทำแผนการ เรียนการสอน	100	100	100	100	100	100	100	กลยุทธ์ที่ 4.1 ส่งเสริม สมรรถนะการปฏิบัติงาน ของครูและบุคลากร ทางการศึกษา	โครงการที่4.1.1 โครงการศึกษา ดูงาน (OD) โครงการที่4.1.2 โครงการอบรม เชิงปฏิบัติการการจัดทำ แผนการเรียนรู้ประจำปี การศึกษา โครงการที่4.1.3 โครงการสอบ มาตรฐานวิชาชีพครู โครงการที่4.1.4 โครงการ สำรวจ/ประเมินความพึงพอใจ
	4.1.2) ร้อยละ ของครู มีการ จัดทำวิจัยในชั้น เรียนไม่น้อยกว่า 2 เรื่องต่อปี	100	100	100	100	100	100	100		
	4.1.3) ร้อยละ ของครู มีการ จัดทำนวัตกรรม สิ่งประดิษฐ์	80	80	90	90	100	100	100		
	4.1.4) ระดับ ความพึงพอใจ ของผู้เรียน ที่มีต่อ	มาก	มาก	มาก	มาก	มาก	มาก	มาก		

เป้าประสงค์เชิงกลยุทธ์	ตัวชี้วัด ความสำเร็จ	ค่าเป้าหมาย พื้นฐาน	ค่าเป้าหมายตัวชี้วัด						กลยุทธ์	โครงการ
			2567	2568	2569	2570	2571	2567 - 2571		
	การจัดการเรียน การสอนของครู 4.1.5) ระดับ ความพึงพอใจ ของผู้รับบริการที่ มีต่อการ ปฏิบัติงานของ เจ้าหน้าที่	มาก	มาก	มาก	มาก	มาก	มาก	มาก		
	4.1.6) ระดับ ความพึงพอใจที่มี ต่อการ บริหารงานของ ผู้บริหาร	มาก	มาก	มาก	มาก	มาก	มาก	มาก		
เป้าประสงค์เชิงกลยุทธ์ ที่ 4.2 เพื่อให้ครูและ บุคลากรทางการศึกษามี วิทยฐานะที่สูงขึ้น	4.2.1) ร้อยละ ของข้าราชการครู มีวิทยฐานะที่ สูงขึ้น	100	100	100	100	100	100	100	กลยุทธ์ที่ 4.2 เพิ่มวิทย ฐานะครู และบุคลากร ทางการศึกษา	โครงการที่ 4.2.1 โครงการ อบรมพัฒนาครูและบุคลากร ทางการศึกษาให้มีวิทยฐานะ และตำแหน่งทางวิชาการที่ สูงขึ้น
	4.2.2) ร้อยละ ของผู้บริหาร มี วิทยฐานะสูงขึ้น	100	100	100	100	100	100	100		

เป้าประสงค์เชิงกลยุทธ์	ตัวชี้วัด ความสำเร็จ	ค่าเป้าหมาย พื้นฐาน	ค่าเป้าหมายตัวชี้วัด						กลยุทธ์	โครงการ
			2567	2568	2569	2570	2571	2567 - 2571		
เป้าประสงค์เชิงกลยุทธ์ ที่ 4.3 เพื่อให้ครูและ บุคลากรทางการศึกษา ได้รับการฝึกอบรมให้มี ความรู้ความสามารถใน การปฏิบัติงานและ ทักษะวิชาชีพ	4.3.1) ร้อยละ ของครู ที่ได้รับ การฝึกอบรมให้มี ความรู้ ความสามารถใน การปฏิบัติงาน และทักษะวิชาชีพ	80	80	80	90	90	90	90	กลยุทธ์ที่ 4.3 ส่งเสริม สมรรถนะการปฏิบัติงาน และทักษะวิชาชีพ ครู และบุคลากรทางการ ศึกษา	โครงการที่ 4.3.1 โครงการอบรม พัฒนาครูจากสำนักงาน คณะกรรมการการอาชีวศึกษา หรือองค์กรภายนอก โครงการที่ 4.3.2 โครงการฝึก ประสบการณ์ในสถาน ประกอบการ
	4.3.2) ร้อยละ ของเจ้าหน้าที่ ที่ ได้รับการ ฝึกอบรมให้มี ความรู้ ความสามารถใน การปฏิบัติงาน	80	80	80	90	90	90	90		
	4.3.3) ร้อยละ ของผู้บริหาร ที่ ได้รับการ ฝึกอบรมให้มี ความรู้	80	80	80	90	90	90	90		

เป้าประสงค์เชิงกลยุทธ์	ตัวชี้วัด ความสำเร็จ	ค่าเป้าหมาย พื้นฐาน	ค่าเป้าหมายตัวชี้วัด						กลยุทธ์	โครงการ
			2567	2568	2569	2570	2571	2567 - 2571		
	ความสามารถใน การปฏิบัติงาน									
เป้าประสงค์เชิงกลยุทธ์ ที่ 4.4 เพื่อให้ครูและ บุคลากรทางการศึกษา ใช้เทคโนโลยีสารสนเทศ ในการเรียนการสอน และการปฏิบัติงาน	4.4.1) ร้อยละ ของครูใช้ เทคโนโลยี สารสนเทศในการ เรียนการสอน และการ ปฏิบัติงาน	80	80	80	90	90	90	90	กลยุทธ์ที่4.4 สนับสนุน เทคโนโลยีสารสนเทศที่ ทันสมัยในการปฏิบัติงาน	โครงการที่4.4.1 โครงการจัดหา วัสดุและสื่อเทคโนโลยี สารสนเทศ โครงการที่4.4.2 โครงการอบรม เชิงปฏิบัติการการใช้สื่อและ เทคโนโลยีสมัยใหม่
	4.4.2) ร้อยละ ของเจ้าหน้าที่ ใช้ เทคโนโลยี สารสนเทศในการ ปฏิบัติงาน	80	80	80	90	90	90	90		
	4.4.3) ร้อยละ ของผู้บริหาร ใช้ เทคโนโลยี สารสนเทศในการ บริหารจัดการ	80	80	80	90	90	90	90		

เป้าประสงค์เชิงกลยุทธ์	ตัวชี้วัด ความสำเร็จ	ค่าเป้าหมาย พื้นฐาน	ค่าเป้าหมายตัวชี้วัด						กลยุทธ์	โครงการ
			2567	2568	2569	2570	2571	2567 - 2571		
เป้าประสงค์เชิงกลยุทธ์ ที่ 4.5 เพื่อให้ครูและ บุคลากรทางการศึกษามี คุณภาพชีวิตที่ดี มีความสุข ปลอดภัย ในการทำงานเป็นทีม	4.5.1) ร้อยละ ของครู ที่เข้าร่วม โครงการรักการ ออม	70	70	80	80	80	80	80	กลยุทธ์ที่4.5 ส่งเสริมให้ ครูและบุคลากรทางการ ศึกษามีคุณภาพชีวิตที่ดี มีความสุข ปลอดภัย ในการทำงานเป็นทีม	โครงการที่4.5.1 โครงการ ธนาคารโรงเรียน โครงการที่4.5.1 โครงการศึกษา ดูงาน (OD)
	4.5.2) ร้อยละ ของเจ้าหน้าที่ ที่เข้าร่วม โครงการ รักการออม	70	70	80	80	80	80	80		
	4.5.3) ระดับ ความพึงพอใจใน ของครูและ บุคลากรทางการ ศึกษาที่มีต่อ ความสุข ความ ปลอดภัย และ การทำงานเป็น ทีมในวิทยาลัย	มาก	มาก	มาก	มาก	มาก	มาก	มาก		

เป้าหมายเชิงยุทธศาสตร์ที่ 5 พัฒนาการบริหารจัดการด้วยระบบบริหารงานคุณภาพ อย่างมีธรรมาภิบาล ตามแนวทางหลักปรัชญาของเศรษฐกิจพอเพียง ทั้งการเงิน บัญชี อาคารสถานที่ ห้องเรียนห้องปฏิบัติ วัสดุ ครุภัณฑ์ สาธารณูปโภค สิ่งแวดล้อม พัฒนาแหล่งเรียนรู้/วิทยบริการ ใช้เทคโนโลยีสารสนเทศที่ทันสมัย เพื่อพัฒนาสู่สถานศึกษาดิจิทัล พัฒนาประสิทธิภาพระบบงานประกันคุณภาพการศึกษา เพื่อยกระดับการสื่อสารทั้งภายใน ภายนอก และการสร้างภาพลักษณ์ที่ดีต่อสาธารณะ

เป้าประสงค์เชิงกลยุทธ์	ตัวชี้วัด ความสำเร็จ	ค่าเป้าหมาย พื้นฐาน	ค่าเป้าหมายตัวชี้วัด						กลยุทธ์	โครงการ	
			2567	2568	2569	2570	2571	2567 - 2571			
เป้าประสงค์เชิงกลยุทธ์ ที่ 5.1 เพื่อใช้ระบบ บริหารงานคุณภาพใน การบริหารจัดการ แบบ มีส่วนร่วม อย่างมี ธรรมาภิบาล	5.1.1) จำนวน ระบบบริหารงาน คุณภาพที่นำมาใช้ ในการบริหาร จัดการ สถานศึกษา	3	3	3	3	3	3	3	15	กลยุทธ์ที่ 5.1 การบริหารจัดการด้วย ระบบบริหารงาน คุณภาพ แบบมีส่วนร่วม อย่างมีธรรมาภิบาล	โครงการที่5.1.1 โครงการ ประชุมเชิงปฏิบัติการจัดทำแผน ยุทธศาสตร์เพื่อพัฒนา การศึกษา โครงการที่5.1.2 โครงการ ประเมินความเสี่ยง โครงการที่5.1.3 โครงการ ประชุมของสถานศึกษา โครงการที่5.1.4 โครงการ ตรวจสอบ ติดตามการ ดำเนินงาน
	5.1.2) ร้อยละ ของครูและ บุคลากรทางการ ศึกษาที่มีส่วนร่วม ในการบริหาร จัดการ สถานศึกษา	100	100	100	100	100	100	100	100		
	5.1.3) ระดับ ความพึงพอใจ ของครูและ	มาก	มาก	มาก	มาก	มาก	มาก	มาก	มาก		

เป้าประสงค์เชิงกลยุทธ์	ตัวชี้วัด ความสำเร็จ	ค่าเป้าหมาย พื้นฐาน	ค่าเป้าหมายตัวชี้วัด						กลยุทธ์	โครงการ
			2567	2568	2569	2570	2571	2567 - 2571		
	บุคลากรทางการศึกษาที่มีต่อการบริหารงานตามหลักธรรมาภิบาล									
	5.1.4) ระดับความเสี่ยงการปฏิบัติงานจากการตรวจสอบภายใน	น้อยมาก	น้อย	น้อย	น้อยมาก	น้อยมาก	น้อยมาก	น้อยมาก		
	5.1.5) ร้อยละของหน่วยงานที่ผ่านการประเมินความเสี่ยงจากการตรวจสอบภายใน	100	100	100	100	100	100	100		
เป้าประสงค์เชิงกลยุทธ์ที่ 5.2 เพื่อให้มีอาคารสถานที่ ห้องเรียนห้องปฏิบัติ วัสดุ ครุภัณฑ์	5.2.1) ระดับความพึงพอใจของผู้เรียนที่มีต่ออาคารสถานที่	มาก	มาก	มาก	มาก	มาก	มาก	มาก	กลยุทธ์ที่5.2 พัฒนาความพร้อมของอาคารสถานที่ ห้องเรียนห้องปฏิบัติ ให้เอื้อต่อการจัดการเรียนการสอน	5.2.1 โครงการปรับปรุงอาคารสถานที่ ห้องเรียนห้องปฏิบัติ 5.2.2 โครงการจัดหาวัสดุครุภัณฑ์

เป้าประสงค์เชิงกลยุทธ์	ตัวชี้วัด ความสำเร็จ	ค่าเป้าหมาย พื้นฐาน	ค่าเป้าหมายตัวชี้วัด						กลยุทธ์	โครงการ
			2567	2568	2569	2570	2571	2567 - 2571		
สาธารณูปโภค สิ่งแวดล้อม มีความพร้อมต่อการ จัดการเรียนการสอน	ห้องเรียน ห้องปฏิบัติการ 5.2.2) ระดับ ความพึงพอใจ ของผู้ให้บริการที่ มีต่อวัสดุ ครุภัณฑ์ สาธารณูปโภค สิ่งแวดล้อม ภายในองค์กร	มาก	มาก	มาก	มาก	มาก	มาก	มาก	5.2.3 โครงการซ่อมบำรุง ครุภัณฑ์ 5.2.4 โครงการปรับปรุงระบบ สาธารณูปโภค 5.2.5 โครงการปรับปรุงภูมิ ทัศน์ภายในวิทยาลัย	
	5.2.3) ร้อยละ ของ ครุภัณฑ์ ที่ ได้รับการซ่อม บำรุงให้มีสภาพดี	80	80	80	80	80	80	80		
	5.2.4) ร้อยละ ของห้องปฏิบัติที่ ได้รับการปรับปรุง ให้เหมาะสมต่อ การจัดการเรียน การสอน	80	80	80	80	80	80	80		

เป้าประสงค์เชิงกลยุทธ์	ตัวชี้วัด ความสำเร็จ	ค่าเป้าหมาย พื้นฐาน	ค่าเป้าหมายตัวชี้วัด						2567 - 2571	กลยุทธ์	โครงการ
			2567	2568	2569	2570	2571				
เป้าประสงค์เชิงกลยุทธ์ ที่ 5.3 เพื่อจัดให้มีแหล่ง เรียนรู้/วิทยบริการให้มี ประสิทธิภาพต่อการ จัดการเรียนการสอน	5.3.1) ระดับ ความพึงพอใจ ของผู้เรียน ครู และบุคลากร ทางการศึกษาที่มี ต่อแหล่งเรียนรู้/ วิทยบริการ	มาก	มาก	พอใช้	พอใช้	มาก	มาก	มาก	กลยุทธ์ที่ 5.3 พัฒนาแหล่งเรียนรู้/วิทย บริการให้มีประสิทธิภาพ ต่อการจัดการเรียนการ สอนในยุคดิจิทัล	5.3.1 โครงการห้องสมุดดิจิทัล 5.3.2 โครงการศึกษาดูงานของ นักเรียน นักศึกษา	
	5.3.2) จำนวน แหล่งเรียนรู้นอก ห้องเรียนหรือใน ชุมชน	10	6	7	8	9	10	40			
	5.3.3) ระดับ คุณภาพของศูนย์ วิทยบริการที่ ได้รับการพัฒนา ให้ทันสมัยในยุค ดิจิทัล	ดี	ดี	ดี	ดี	ดี	ดี	ดี			
เป้าประสงค์เชิงกลยุทธ์ที่ 5.4 เพื่อให้การ ประชาสัมพันธ์และการ	5.4.1) ระดับ ความพึงพอใจ ของผู้เรียน ครู	มาก	มาก	มาก	มาก	มาก	มาก	มาก	กลยุทธ์ที่5.4 ยกระดับประสิทธิภาพ การสื่อสาร	5.4.1 โครงการปรับปรุงระบบ อินเทอร์เน็ตความเร็วสูง	

เป้าประสงค์เชิงกลยุทธ์	ตัวชี้วัด ความสำเร็จ	ค่าเป้าหมาย พื้นฐาน	ค่าเป้าหมายตัวชี้วัด						กลยุทธ์	โครงการ
			2567	2568	2569	2570	2571	2567 - 2571		
สื่อสารภายในและ ภายนอกมีประสิทธิภาพ	และบุคลากร ทางการศึกษาที่มี ต่อการ ประชาสัมพันธ์ใน สถานศึกษา	3	3	3	3	4	5	3		5.4.2 โครงการประชาสัมพันธ์ วิทยาลัย
	5.4.2) จำนวน ช่องทางการ สื่อสารภายใน และภายนอก องค์กร	มาก	มาก	มาก	มาก	มาก	มาก	มาก		
	5.4.3) ระดับ ความพึงพอใจ ของประชาชน และสังคมที่มีต่อ การรับรู้ข้อมูล ข่าวสารของ สถานศึกษา	ดี	ดี	ดี	ดี	ดี	ดี	ดี		
	5.4.4) ระดับ คุณภาพของ ภาพลักษณ์ของ	ดี	ดี	ดี	ดี	ดี	ดี	ดี		

เป้าประสงค์เชิงกลยุทธ์	ตัวชี้วัด ความสำเร็จ	ค่าเป้าหมาย พื้นฐาน	ค่าเป้าหมายตัวชี้วัด						กลยุทธ์	โครงการ
			2567	2568	2569	2570	2571	2567 - 2571		
	ผลข้อมูลตาม ระยะเวลาที่ กำหนด 5.5.4)การจัดทำ เล่มรายงาน ประเมินตนเองส่ง ต้นสังกัด 5.5.5) จำนวน ห้องประกัน คุณภาพที่สมบูรณ์ ทันสมัย ในการ ทำงานประกัน คุณภาพอย่างมี ประสิทธิภาพ 5.5.6) ผลการ ประเมินคุณภาพ การศึกษาของ สถานศึกษา	1 ห้อง - ยอด เยี่ยม	1เล่ม - ยอด เยี่ยม	1เล่ม 1ห้อง ยอด เยี่ยม	1เล่ม 1ห้อง ยอด เยี่ยม	1เล่ม 1ห้อง ยอด เยี่ยม	1เล่ม 1ห้อง ยอด เยี่ยม	5เล่ม 4ห้อง ยอด เยี่ยม		

เป้าหมายเชิงยุทธศาสตร์ที่ 6 เพื่อสร้างงานนวัตกรรม สิ่งประดิษฐ์ งานสร้างสรรค์ งานวิจัย มีคุณภาพและเผยแพร่ใช้ประโยชน์ต่อสังคมตลอดจนเชิงพาณิชย์ เพิ่มประสิทธิภาพระบบเครือข่ายเทคโนโลยีสารสนเทศ อินเทอร์เน็ต และสื่อโซเชียล การบริหารจัดการศูนย์ความเป็นเลิศ (Excellent Center) สร้างสังคมแห่งการเรียนรู้ ขยายเครือข่ายความร่วมมือ การบริการสังคม ชุมชน การฝึกทักษะอาชีพช่างชุมชน Up skill, Re skill, New skill และจัดตั้งศูนย์ช่างชุมชน สร้าง 1 วิทยาลัย 1 Soft Power จัดตั้งศูนย์อาชีพช่วยเหลือประชาชน และประเมินมาตรฐานสมรรถนะวิชาชีพ มาตรฐานฝีมือแรงงาน สนับสนุนให้ประยุกต์ หลักปรัชญาของเศรษฐกิจพอเพียงในการดำรงชีวิต

เป้าประสงค์เชิงกลยุทธ์	ตัวชี้วัดความสำเร็จ	ค่าเป้าหมายพื้นฐาน	ค่าเป้าหมายตัวชี้วัด						กลยุทธ์	โครงการ
			2567	2568	2569	2570	2571	2567-2571		
เป้าประสงค์เชิงกลยุทธ์ที่ 6.1 เพื่อให้ครูจัดทำนวัตกรรม สิ่งประดิษฐ์ งานสร้างสรรค์ และงานวิจัย ให้สอดคล้องกับความต้องการของกลุ่มอาชีพชุมชน การดำรงชีวิตในท้องถิ่น สามารถประยุกต์สู่ระบบอุตสาหกรรมหรือเชิงพาณิชย์	6.1.1) ร้อยละของครูที่จัดทำนวัตกรรม หรือ สิ่งประดิษฐ์ หรือ งานสร้างสรรค์	60	60	60	60	60	60	60	กลยุทธ์ที่ 6.1 ส่งเสริมครูในการพัฒนา นวัตกรรม สิ่งประดิษฐ์ งานสร้างสรรค์ และงานวิจัย	โครงการที่ 6.1.1 โครงการส่งเสริมศักยภาพครูในการพัฒนา นวัตกรรม สิ่งประดิษฐ์ งานสร้างสรรค์ และงานวิจัย โครงการที่ 6.1.2 โครงการส่งเสริมความรู้ความสามารถครูและบุคลากรในการเขียนบทความทางวิชาการ
	6.1.2) ร้อยละของครูที่จัดทำงานวิจัยพัฒนาการศึกษา	60	60	60	60	60	60	60		
	6.1.3) ร้อยละของครูที่จัดทำงานวิจัยในชั้นเรียน 2 เรื่องต่อปี	100	100	100	100	100	100	100		
	6.1.4) จำนวนงานนวัตกรรม	5	5	5	5	5	5	25		

เป้าประสงค์เชิงกลยุทธ์	ตัวชี้วัด ความสำเร็จ	เป้าหมาย พื้นฐาน	ค่าเป้าหมายตัวชี้วัด						กลยุทธ์	โครงการ
			2567	2568	2569	2570	2571	2567 - 2571		
	หรือสิ่งประดิษฐ์ หรืองาน สร้างสรรค์ หรือ งานวิจัย ของครูที่ ตรงตามความ ต้องการของกลุ่ม อาชีพชุมชน การ ดำรงชีวิตใน ท้องถิ่นต่อปี การศึกษา 6.1.5) จำนวน ของชิ้นงาน นวัตกรรม หรือ สิ่งประดิษฐ์ หรือ งานสร้างสรรค์ ของครู ที่สามารถ ประยุกต์สู่ระบบ อุตสาหกรรมหรือ เชิงพาณิชย์	5	1	1	1	1	1	5		

เป้าประสงค์เชิงกลยุทธ์	ตัวชี้วัด ความสำเร็จ	ค่าเป้าหมาย พื้นฐาน	ค่าเป้าหมายตัวชี้วัด						2567 - 2571	กลยุทธ์	โครงการ
			2567	2568	2569	2570	2571				
	6.1.6) จำนวน ของชิ้นงาน นวัตกรรม หรือ สิ่งประดิษฐ์ หรือ งานสร้างสรรค์ ที่ ได้รับการเผยแพร่ และใช้ประโยชน์ ต่อปีการศึกษา	5	5	5	5	5	5	25			
	6.1.7) ร้อยละ ของงานวิจัยของ ครูที่ได้รับการ เผยแพร่ใน ระดับประเทศ	50	50	50	50	50	50	50			
เป้าประสงค์เชิงกลยุทธ์ ที่ 6.2 เพื่อให้นักเรียน จัดทำนวัตกรรม สิ่งประดิษฐ์ งาน สร้างสรรค์ และงานวิจัย ให้สอดคล้องกับ ความต้องการของกลุ่มอาชีพ	6.2.1) ร้อยละ ของผู้เรียนระดับ ปวช.ที่จัดทำ งานนวัตกรรม หรือ สิ่งประดิษฐ์ หรืองาน สร้างสรรค์	80	80	80	80	80	80	80	กลยุทธ์ที่ 6.2 ส่งเสริมผู้เรียนในการ พัฒนา นวัตกรรม สิ่งประดิษฐ์ งาน สร้างสรรค์ และงานวิจัย	โครงการที่ 6.2.1 โครงการ อบรมเชิงปฏิบัติการนวัตกรรม สิ่งประดิษฐ์ผู้เรียนอาชีวศึกษา โครงการที่ 6.2.2 โครงการ Show & Share นวัตกรรมสู่ อนาคต	

เป้าประสงค์เชิงกลยุทธ์	ตัวชี้วัด ความสำเร็จ	ค่าเป้าหมาย พื้นฐาน	ค่าเป้าหมายตัวชี้วัด						กลยุทธ์	โครงการ
			2567	2568	2569	2570	2571	2567 - 2571		
ชุมชน การดำรงชีวิตใน ท้องถิ่น สามารถ ประยุกต์สู่ระบบ อุตสาหกรรม หรือเชิง พาณิชย์	6.2.2) ร้อยละ ของผู้เรียนระดับ ปวส.ที่จัดทำงาน นวัตกรรม หรือ สิ่งประดิษฐ์ หรือ งานสร้างสรรค์	80	80	80	80	80	80	80		โครงการที่ 6.2.3 โครงการ ประกวดแข่งขันสิ่งประดิษฐ์คน รุ่นใหม่
	6.2.3) ร้อยละ ของงาน นวัตกรรม หรือ สิ่งประดิษฐ์หรือ งานสร้างสรรค์ ของผู้เรียนที่มีการ เผยแพร่	60	60	60	60	60	60	60		
	6.2.4) จำนวน ชิ้นงานนวัตกรรม หรือสิ่งประดิษฐ์ ของผู้เรียนที่ตรง ตามความ ต้องการของกลุ่ม อาชีพชุมชน การ	10	10	10	10	10	10	50		

เป้าประสงค์เชิงกลยุทธ์	ตัวชี้วัด ความสำเร็จ	ค่าเป้าหมาย พื้นฐาน	ค่าเป้าหมายตัวชี้วัด						กลยุทธ์	โครงการ	
			2567	2568	2569	2570	2571	2567 - 2571			
	<p>ดำรงชีวิตใน ท้องถิ่น</p> <p>6.2.5) จำนวน ของงาน นวัตกรรม หรือ สิ่งประดิษฐ์ หรือ งานสร้างสรรค์ ของผู้เรียน ที่ สามารถประยุกต์ สู่ระบบ อุตสาหกรรมหรือ เชิงพาณิชย์ต่อปี การศึกษา</p> <p>6.2.6) ร้อยละ ของผู้เรียนระดับ ปวช. ที่จัดทำ โครงการ ก่อน สำเร็จการศึกษา</p> <p>6.2.7) ร้อยละ ของผู้เรียนระดับ</p>	5	5	5	5	5	5	25			
		100	100	100	100	100	100	100	100		
		100	100	100	100	100	100	100	100		

เป้าประสงค์เชิงกลยุทธ์	ตัวชี้วัด ความสำเร็จ	ค่าเป้าหมาย พื้นฐาน	ค่าเป้าหมายตัวชี้วัด						กลยุทธ์	โครงการ
			2567	2568	2569	2570	2571	2567 - 2571		
	ปวส. ที่จัดทำ โครงการ ก่อน สำเร็จการศึกษา									
เป้าประสงค์เชิงกลยุทธ์ ที่ 6.3 เพื่อนำงาน นวัตกรรม หรือ สิ่งประดิษฐ์ หรืองาน สร้างสรรค์ หรืองานวิจัย มาใช้สนับสนุนการการ เรียนรู้และพัฒนาทักษะ ผู้ประกอบการรุ่นใหม่	6.3.1) จำนวน ชิ้นของผลงาน นวัตกรรม หรือ สิ่งประดิษฐ์ หรือ งานสร้างสรรค์ และหรืองานวิจัย ที่นำมาพัฒนา ทักษะ ผู้ประกอบ การรุ่นใหม่ต่อปี การศึกษา	5	5	5	5	5	5	25	กลยุทธ์ที่ 6.3 ส่งเสริมทักษะ ผู้ประกอบการรุ่นใหม่	โครงการที่ 6.3.1 โครงการ พัฒนาผู้ประกอบการรุ่นใหม่
	6.3.2) ร้อยละ ของครูที่นำ ผลงานนวัตกรรม หรือสิ่งประดิษฐ์ หรืองาน สร้างสรรค์ และ หรืองานวิจัยที่	80	80	80	80	80	80	80		

เป้าประสงค์เชิงกลยุทธ์	ตัวชี้วัด ความสำเร็จ	ค่าเป้าหมาย พื้นฐาน	ค่าเป้าหมายตัวชี้วัด						กลยุทธ์	โครงการ
			2567	2568	2569	2570	2571	2567 - 2571		
	สารสนเทศ และ สื่อโซเซียลมีเดีย ในการจัดการ เรียนการสอน 6.4.4) ร้อยละ ของบุคลากรทาง การศึกษาที่ใช้ ระบบเทคโนโลยี สารสนเทศในการ ปฏิบัติงาน 6.4.5) ระดับ ความพึงพอใจ ผู้ใช้บริการที่มีต่อ คุณภาพของ ระบบเทคโนโลยี สารสนเทศของ สถานศึกษา 6.4.6) ระดับ ความพึงพอใจ ของผู้เรียนที่มีต่อ	100	100	100	100	100	100	100		
		มาก	มาก	มาก	มาก	มาก	มาก	มาก		
		มาก	มาก	มาก	มาก	มาก	มาก	มาก		

เป้าประสงค์เชิงกลยุทธ์	ตัวชี้วัด ความสำเร็จ	ค่าเป้าหมาย พื้นฐาน	ค่าเป้าหมายตัวชี้วัด						กลยุทธ์	โครงการ
			2567	2568	2569	2570	2571	2567 - 2571		
	ในการจัดการ เรียนการสอน ด้วยเทคโนโลยี สารสนเทศและ สื่อโซเซียลมีเดีย 6.4.7) ระดับ ประสิทธิภาพของ โปรแกรม สำเร็จรูปที่นำมา ในการจัดการ เรียนการสอน และบริหาร จัดการ 6.4.8) จำนวน โปรแกรม สำเร็จรูปและสื่อ โซเซียลมีเดียที่ นำมาใช้ในการ จัดการเรียนการ	ดี	ดี	ดี	ดี	ดี	ดี	ดี		
		8	8	8	8	8	8	8		

เป้าประสงค์เชิงกลยุทธ์	ตัวชี้วัด ความสำเร็จ	ค่าเป้าหมาย พื้นฐาน	ค่าเป้าหมายตัวชี้วัด						2567 - 2571	กลยุทธ์	โครงการ
			2567	2568	2569	2570	2571				
	สอนและบริหารจัดการ 6.4.9) ระดับ คุณภาพของการ จัดทำศูนย์ข้อมูล สถานศึกษา	ดี	ดี	ดี	ดี	ดี	ดี	ดี			
เป้าประสงค์เชิงกลยุทธ์ ที่ 6.5 เพื่อจัดทำคลังภูมิ ปัญญาอาชีวศึกษา (Vocational intelligent bank)	6.5.1) จำนวน องค์ความรู้ที่ จัดเก็บเป็นคลัง ความรู้ อาชีวศึกษา ต่อปี การศึกษา 6.5.2) ร้อยละ ของครูที่มีความรู้ ความเข้าใจในการ จัดการความรู้ (KM)	5 60	5 60	5 60	5 60	5 60	5 60	25 60	กลยุทธ์ที่ 6.5 พัฒนาค้นคว้าปัญหา อาชีวศึกษา	โครงการที่ 6.5.1 โครงการ จัดทำคลังภูมิปัญญาอาชีวศึกษา	
เป้าประสงค์เชิงกลยุทธ์ ที่ 6.6 เพื่อให้มีระบบ	6.6.1) ร้อยละ ของหน่วยงานใน	100	100	100	100	100	100	100	กลยุทธ์ที่ 6.6	โครงการที่ 6.6.1 โครงการ อบรมเชิงปฏิบัติการกรอกระบบ	

เป้าประสงค์เชิงกลยุทธ์	ตัวชี้วัด ความสำเร็จ	ค่าเป้าหมาย พื้นฐาน	ค่าเป้าหมายตัวชี้วัด						กลยุทธ์	โครงการ
			2567	2568	2569	2570	2571	2567 - 2571		
จัดเก็บข้อมูลหน่วยงาน ต่างๆของสถานศึกษาใน Big Data	สถานศึกษามี ระบบจัดเก็บ ข้อมูลใน Big Data 6.6.2) ระดับ ความพึงพอใจ ของผู้สำเร็จ การศึกษาและ สถานประกอบ การในระบบจัด เก็บข้อมูลศูนย์ เครือข่ายกำลังคน อาชีวศึกษา	มาก	มาก	มาก	มาก	มาก	มาก	มาก	ยกระดับการจัดเก็บ ข้อมูล Big Data	จัดเก็บข้อมูลของสถานศึกษาใน Big Data

เป้าหมายเชิงยุทธศาสตร์ที่ 7 เพื่อสร้างสังคมแห่งการเรียนรู้ ขยายเครือข่ายความร่วมมือ ต่อหน่วยงานภาครัฐและเอกชนทั้งในและต่างประเทศ ส่งเสริมการจัดการเรียนการสอนทวิภาคีแนวใหม่ การบริการสังคม ชุมชน การฝึกทักษะอาชีพช่างชุมชน UP Skill, Re Skill, New Skill และการจัดตั้งชุมชน 1 วิทยาลัย 1 ช่างชุมชน 1 วิทยาลัย 1 Soft Power จัดตั้ง ศูนย์อาชีพช่วยเหลือประชาชน และประเมินมาตรฐานสมรรถนะวิชาชีพ มาตรฐานฝีมือแรงงาน สนับสนุนให้ประยุกต์หลักปรัชญาของเศรษฐกิจพอเพียงในการดำรงชีวิต

เป้าประสงค์เชิงกลยุทธ์	ตัวชี้วัดความสำเร็จ	ค่าเป้าหมายพื้นฐาน	ค่าเป้าหมายตัวชี้วัด						กลยุทธ์	โครงการ
			2567	2568	2569	2570	2571	2567-2571		
เป้าประสงค์เชิงกลยุทธ์ที่ 7.1 เพื่อจัดทำข้อตกลงความร่วมมือ (MOU) กับหน่วยงานภาครัฐและเอกชนทั้งในและต่างประเทศ	7.1.1) จำนวนหน่วยงานภาครัฐภายในประเทศที่ลงนามความร่วมมือกับสถานศึกษา	3	1	0	1	0	1	3	กลยุทธ์ที่ 7.1 ขยายเครือข่ายความร่วมมือกับหน่วยงานภาครัฐและเอกชนทั้งในและต่างประเทศ	โครงการที่ 7.1.1 โครงการส่งเสริมความร่วมมือของภาคีเครือข่ายเพื่อการสร้างสังคมแห่งการเรียนรู้ โครงการที่ 7.1.2 โครงการระดมทรัพยากรเพื่อการพัฒนาคุณภาพผู้เรียน
	7.1.2) จำนวนหน่วยงานภาคเอกชนภายในประเทศที่ลงนามความร่วมมือกับสถานศึกษา	5	1	1	1	1	1	5		
	7.1.3) จำนวนหน่วยงานต่างประเทศที่ลง	1	0	0	0	1	0	1		

เป้าประสงค์เชิงกลยุทธ์	ตัวชี้วัดความสำเร็จ	ค่าเป้าหมาย พื้นฐาน	ค่าเป้าหมายตัวชี้วัด					2567 - 2571	กลยุทธ์	โครงการ
			2567	2568	2569	2570	2571			
Re Skill, New Skill และใช้บริการศูนย์ช่าง ชุมชนและเข้าร่วม โครงการ 1 วิทยาลัย 1 ช่างชุมชน	7.3.2) จำนวนสาขาที่จัดอบรม วิชาชีพ UP Skill , Re Skill, New Skill	2	0	1	0	0	1	2	Skill และการจัดตั้ง ชุมชน 1 วิทยาลัย 1 ช่าง ชุมชน	วิชาการเสริมสร้างคุณลักษณะ อันพึงประสงค์ของผู้เรียน
	7.3.3) ร้อยละ ของครูที่จัดอบรม UP Skill , Re Skill , New Skill	60	60	70	80	90	100	100		
	7.3.3) จำนวน สาขาอาชีพที่จัด ศูนย์ช่างชุมชนและ โครงการ 1 วิทยาลัย 1 ช่าง ชุมชน	2	1	1	0	2	2	6		
	7.3.4) จำนวน ผู้ใช้บริการศูนย์ ช่างชุมชนและเข้า ร่วมโครงการ 1 วิทยาลัย	200	200	200	200	200	200	1 000		

เป้าประสงค์เชิงกลยุทธ์	ตัวชี้วัดความสำเร็จ	ค่าเป้าหมาย พื้นฐาน	ค่าเป้าหมายตัวชี้วัด						2567 - 2571	กลยุทธ์	โครงการ
			2567	2568	2569	2570	2571				
	1 ช่างชุมชน										
เป้าประสงค์เชิงกลยุทธ์ ที่ 7.4 เพื่อพัฒนา ผลิตภัณฑ์ให้มีอัตลักษณ์ Soft Power ใน สถานศึกษา	7.4.1) จำนวน ผลิตภัณฑ์ที่ เป็นอัตลักษณ์ Soft Power ใน สถานศึกษา	2	2	2	2	2	2	10	กลยุทธ์ที่ 7.4 ส่งเสริมและพัฒนา ผลิตภัณฑ์ให้มีอัตลักษณ์ Soft Power	โครงการที่ 7.4.1 โครงการ พัฒนาผลิตภัณฑ์ให้มีอัตลักษณ์ Soft Power สถานศึกษา	
	7.4.2) จำนวน สาขาวิชาที่ร่วม สร้างผลิตภัณฑ์ที่ เป็นอัตลักษณ์ Soft Power	2	0	0	2	2	2	6			
เป้าประสงค์เชิงกลยุทธ์ ที่ 7.5 เพื่อจัดตั้งศูนย์ และประเมินมาตรฐาน สมรรถนะวิชาชีพ มาตรฐานฝีมือแรงงาน มาตรฐานระดับสากล	7.5.1) จำนวน ศูนย์ประเมิน มาตรฐาน สมรรถนะวิชาชีพ มาตรฐานฝีมือ แรงงาน	30	30	30	30	30	30	150	กลยุทธ์ 7.5 ยกระดับประสิทธิภาพ ศูนย์ประเมินมาตรฐาน สมรรถนะวิชาชีพ มาตรฐานฝีมือแรงงาน และมาตรฐานระดับ สากล	โครงการที่ 7.5.1 โครงการ ประเมินมาตรฐานสมรรถนะ วิชาชีพ มาตรฐานฝีมือแรงงาน มาตรฐานระดับสากล	
	7.5.2) จำนวน สาขาที่มีการ จัดตั้ง 1 วิทยาลัย	2	1	0	0	0	1	2			

เป้าประสงค์เชิงกลยุทธ์	ตัวชี้วัดความสำเร็จ	ค่าเป้าหมาย พื้นฐาน	ค่าเป้าหมายตัวชี้วัด						กลยุทธ์	โครงการ
			2567	2568	2569	2570	2571	2567 - 2571		
	1 ช่างชุมชน 7.5.3) จำนวน สาขาที่ได้ จัดบริการให้ ชุมชน	2	1	0	0	0	1	2		
เป้าประสงค์เชิงกลยุทธ์ ที่ 7.6 เพื่อให้ครู บุคลากร และผู้เรียน ประยุกต์ใช้หลักปรัชญา เศรษฐกิจพอเพียงในการ ดำรงชีวิต	7.6.1) ร้อยละ ของครูที่ ประยุกต์ใช้หลัก ปรัชญาเศรษฐกิจ พอเพียงในการ ดำรงชีวิต	60	60	70	80	90	100	100	กลยุทธ์ 7.6 น้อมนำหลักปรัชญาของ เศรษฐกิจพอเพียง ประยุกต์ใช้ในการ ดำรงชีวิต	
	7.6.2) ร้อยละ ของบุคลากรที่ ประยุกต์ใช้หลัก ปรัชญาของ เศรษฐกิจพอเพียง ในการดำรงชีวิต	60	60	70	80	90	100	100		
	7.6.3) ร้อยละ ของผู้เรียนระดับ ประกาศนียบัตร	60	60	70	80	90	100	100		

เป้าประสงค์เชิงกลยุทธ์	ตัวชี้วัดความสำเร็จ	ค่าเป้าหมาย พื้นฐาน	ค่าเป้าหมายตัวชี้วัด						กลยุทธ์	โครงการ
			2567	2568	2569	2570	2571	2567 - 2571		
	วิชาชีพที่ ประยุกต์ใช้หลัก ปรัชญาของ เศรษฐกิจพอเพียง ในการดำรงชีวิต 7.6.4) ร้อยละ ของผู้เรียนระดับ ประกาศนียบัตร วิชาชีพที่ ประยุกต์ใช้หลัก ปรัชญาเศรษฐกิจ พอเพียงในการ ดำรงชีวิต	60	60	70	80	90	100	100		
	7.6.5) ร้อยละ ของผู้เรียนระดับ ประกาศนียบัตร วิชาชีพชั้นสูง ที่ประยุกต์ใช้หลัก ปรัชญาเศรษฐกิจ	60	60	70	80	90	100	100		

ภาพบรรยากาศ

โครงการประชุมเชิงปฏิบัติการจัดทำแผนยุทธศาสตร์พัฒนาการจัดการศึกษา

วันที่ 3-5 พฤศจิกายน 2566

ณ ห้องประชุม 2 วิทยาลัยการอาชีพศรีสำโรง จังหวัดสุโขทัย



ภาพบรรยากาศ

โครงการประชุมเชิงปฏิบัติการจัดทำแผนยุทธศาสตร์พัฒนาการจัดการศึกษา

วันที่ 3-5 พฤศจิกายน 2566

ณ ห้องประชุม 2 วิทยาลัยการอาชีพศรีสำโรง จังหวัดสุโขทัย



ภาพบรรยากาศ

โครงการประชุมเชิงปฏิบัติการจัดทำแผนยุทธศาสตร์พัฒนาการจัดการศึกษา

วันที่ 3-5 พฤศจิกายน 2566

ณ ห้องประชุม 2 วิทยาลัยการอาชีพศรีสำโรง จังหวัดสุโขทัย



ภาพบรรยากาศ

โครงการประชุมเชิงปฏิบัติการจัดทำแผนยุทธศาสตร์พัฒนาการจัดการศึกษา

วันที่ 3-5 พฤศจิกายน 2566

ณ ห้องประชุม 2 วิทยาลัยการอาชีพศรีสำโรง จังหวัดสุโขทัย



ภาพบรรยากาศ

โครงการประชุมเชิงปฏิบัติการจัดทำแผนยุทธศาสตร์พัฒนาการจัดการศึกษา

วันที่ 3-5 พฤศจิกายน 2566

ณ ห้องประชุม 2 วิทยาลัยการอาชีพศรีสำโรง จังหวัดสุโขทัย



ภาพบรรยากาศ

โครงการประชุมเชิงปฏิบัติการจัดทำแผนยุทธศาสตร์พัฒนาการจัดการศึกษา

วันที่ 3-5 พฤศจิกายน 2566

ณ ห้องประชุม 2 วิทยาลัยการอาชีพศรีสำโรง จังหวัดสุโขทัย



ภาพบรรยากาศ

โครงการประชุมเชิงปฏิบัติการจัดทำแผนยุทธศาสตร์พัฒนาการจัดการศึกษา

วันที่ 3-5 พฤศจิกายน 2566

ณ ห้องประชุม 2 วิทยาลัยการอาชีพศรีสำโรง จังหวัดสุโขทัย



ภาพบรรยากาศ

โครงการประชุมเชิงปฏิบัติการจัดทำแผนยุทธศาสตร์พัฒนาการจัดการศึกษา

วันที่ 3-5 พฤศจิกายน 2566

ณ ห้องประชุม 2 วิทยาลัยการอาชีพศรีสำโรง จังหวัดสุโขทัย



ภาพบรรยากาศ

โครงการประชุมเชิงปฏิบัติการจัดทำแผนยุทธศาสตร์พัฒนาการจัดการศึกษา

วันที่ 3-5 พฤศจิกายน 2566

ณ ห้องประชุม 2 วิทยาลัยการอาชีพศรีสำโรง จังหวัดสุโขทัย



ภาพบรรยากาศ

โครงการประชุมเชิงปฏิบัติการจัดทำแผนยุทธศาสตร์พัฒนาการจัดการศึกษา

วันที่ 3-5 พฤศจิกายน 2566

ณ ห้องประชุม 2 วิทยาลัยการอาชีพศรีสำโรง จังหวัดสุโขทัย



